
خلاصه دوره های پورصندی و نام اور

S PRICE ACTION

ایدی تلگرام : @soheilwvx

جبر مارکت:

مارکت تمایل دارد کاری را که اکثریت انجام میدهند را انجام دهد
ما برای اینکه بفهمیم مارکت به کدام سمت می خواهد برود باید به سمت چپ نمودار نگاه کنیم تا ببینیم که احتمال دارد سمت راست نمودار به چه شکلی در آید.

پرایس اکشن چیست ؟

هر نوع حرکت قیمت را نشان می دهد و برای هر کدام توضیحی دارد.

ابزاری است در هر بازار مالی.

هر نموداری را پوشش میدهد.

در هر تایم فریم قابل اجرا است.

هر تغییر قیمت مثالی است از پرایس اکشن .

اغلب چیزی که در ابتدا مورد کوچکی به نظر میرسد در نهایت منجر به ترید بزرگی میشود.

قانون 70 – 30 :

در بازارهای مالی و در تحلیل قیمتی ، شما همیشه بین 70 الی 30 درصد از مواقع میتوانید به تحلیل خودتان اعتبار بدهید.

مثلا تحلیلی 70 درصد احتمال برد و 30 درصد احتمال موفق نشدن دارد یا تحلیلی 30 درصد احتمال برد و 70 درصد احتمال موفق نشدن دارد

بیس کلی تحلیل ما در پرایس اکشن و تحلیل قیمتی است:

هیچ چیز همیشه کار نمیکند .

همه چیز بعضی از زمان ها کار میکند .

بیشتر چیزها در 70 الی 30 درصد مواقع کار میکنند

نکته: ما در پرایس اکشن همه چیز را بر اساس احتمالات و کف قرار می دهیم اگر شما بیایید انتظارانتان را در کف بگذارید هر اتفاقی بیفتد شما از قبل انتظارش را دارید

تحلیل زمانی در : زمانی که قیمت به ترند لاین یا سطحی برخورد کرده ولی هنوز حرکت خود را آغاز نکرده، به این دلیل است که هنوز زمان آن نرسیده است که اگر در ترند لاینی صرفا در خلاف جهت آن بکشیم، زمان آغاز حرکت مشخص میشود.

نکته : مجموع خالص تصمیمات و اقدامات هریک از معامله گران ، جریان سفارشات را تشکیل می دهد

نکته : جریان سفارشات افزایشی است یعنی : تقاضا بیشتر از عرضه بوده در نتیجه : افزایش قیمت

افزایش قیمت تا زمانی رخ می دهد که:

- 1- زمانی که در قیمت های بالاتر خریداری وجود نداشته باشد
- 2- زمانی که در قیمت های بالاتر خریدار وجود دارد اما قیمت های بالاتر برای بسیاری از فروشندگان جذاب بوده و اقدام به فروش می کنند . در نتیجه عرضه به تقاضا غلبه کرده و تمام سفارشات خرید را جذاب میکند و هیچ سفارش خریدی باقی نمی ماند.

نکته : جریان سفارشات کاهشی است یعنی : عرضه بیشتر از تقاضا بوده در نتیجه : کاهش قیمت

کاهش قیمت تا زمانی رخ می دهد که:

- 1- زمانی که در قیمت های پایین تر فروشنده ای وجود نداشته باشد
- 2- زمانی که در قیمت های پایین تر خریدار وجود دارد اما قیمت های پایین تر برای بسیاری از خریداران جذاب بوده و اقدام به خرید می کنند . به عرضه غلبه کرده و تمام سفارشات فروش را جذب می کند و هیچ سفارش فروش باقی نمی ماند.

فشار افزایشی : مجموع کل تقاضا های موجود در بازار

فشار کاهشی : مجموع کل عرضه های موجود در بازار

جریان خالص سفارشات : (فشار افزایشی - فشار کاهشی) = ؟

نکته : بازارها در واقع (معامله گرانی که در مورد معاملات تصمیم میگیرند) هستند.

توجه : نمودار را نباید از نگاه حرکت قیمت دید بلکه باید نمودار را به صورت معامله گرانی که در مورد خرید یا فروش یا کنار ایستادن تصمیم می گیرند ، در نظر گرفت

چطور در بازار سود سود کنیم ؟

باید جایی معامله کنیم که تصمیمات باقی معامله گران منجر به جریان سفارش شود (تصمیم = عمل)

باید وقتی معامله کنیم که بقیه معامله گران هم تصمیمشان منجر به عمل شده و معامله کنند مانند : نقاط شکست ، کف ها ، سقف ها و ..

نکته : بدون پشتیبانی جریان سفارشات از تصمیم شما و ادامه داشتن جریان سفارشات بعد از تصمیم شما (وقتی وارد معامله شدیم) قیمت به نفع شما حرکت نخواهد کرد و سود نخواهید برد

انواع خرید و فروش :

معاملات short = buy to cover معاملات long = sell to cover

LONG = باز کرد موقعیت معاملاتی خرید

SHORT = باز کردن موقعیت معاملاتی فروش

BUY TO COVER = خرید و بستن موقعیت معاملاتی شورت

SELL TO COVER = فروش و بستن موقعیت معاملاتی لانگ

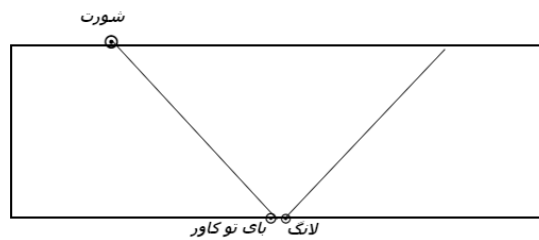
تحلیل برای سود !

لانگ گرفتن در مناطقی که میدانید سایر معامله گران پس از شما خرید خواهند کرد.

دو دسته ادم وجود دارد که می خرند :

- 1- اونایی که لانگ می گیرند مثلا اعتقاد دارند که قیمت باید در کف کانال بره بالا
- 2- کسانی که مثلا در سقف کانال شورت گرفتن و منتظراند قیمت بیاد برسه به کف کانال تا بای تو کاور کنند
یعنی معامله شورت خود را ببندند ، پس یک عده لانگ زدن و یک عده بای تو کاور انجام دادند

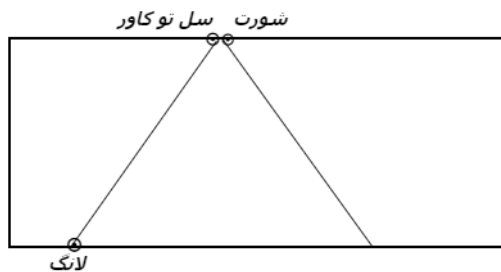
در نتیجه : لانگ + بای = صعود



دو دسته از افراد وجود دارند که می فروشند :

- 1- اونایی که شورت گرفتند مثلا اعتقاد دارند قیمت در سقف کانال به پایین حرکت کند
- 2- کسانی که مثلا در کف کانال لانگ گرفتن و منتظراند بیاد برسه به سقف کانال تا سل تو کاور کنند یعنی معامله لانگ خود را ببندند ، پس یک عده شورت زدن و یک عده سل تو کاور انجام دادند

در نتیجه : شورت + سل تو کاور = نزول



نکته : ما باید محدوده هایی که سایرین تصمیم به خرید یا فروش می گیرند را شناسایی کنیم تا بتوانیم سود کنیم.

نکته : موثرترین تحلیل ، تحلیل قیمت نیست! بلکه تحلیل تصمیمات سایر معامله گران است

نکته : تصمیم معامله گران علت حرکت قیمت

چهار دسته معامله گر وجود دارد :

فروشنندگان در سود	خریداران در سود
فروشنندگان در ضرر	خریداران در ضرر

توجه : قیمت در هر نقطه ای که باشد، همواره چهار دسته معامله گر وجود دارد که در شرایط مختلف هستند
سایکل بازار (چرخه بازار):



نکته : در سایکل بازار امکان دارد بعد از اسپایک تریدینگ رنج وجود داشته باشد

نکته : اگر ما ندونیم کجا هستیم پس نمی دونیم کجا میخوایم بریم!

نکته : وین ریت معاملاتی ما همیشه بین 70 الی 30 است

نکته : ما همیشه از تایم فریم بالاتر شروع می کنیم و به سمت تایم فریم پایین تر حرکت می کنیم مثلا : پیدا کردن سطوح حمایت و مقاومت در تایم فریم هفتگی ، روزانه ، چهار ساعت

Candle stick



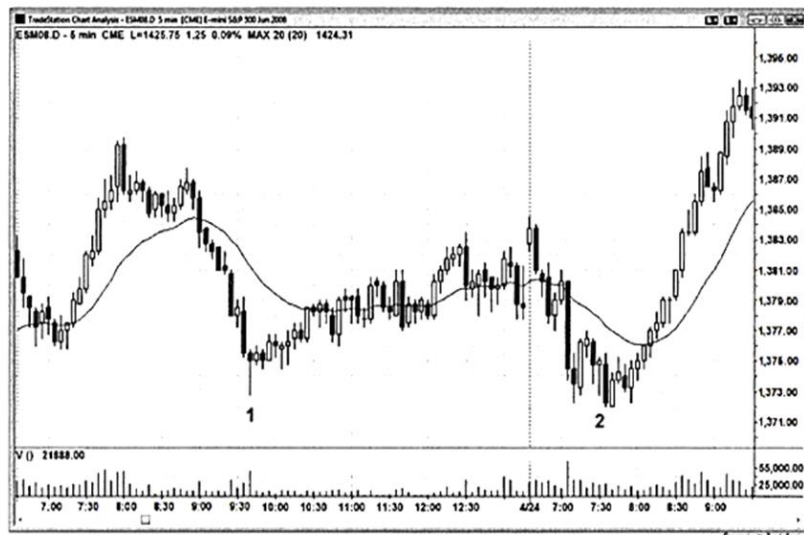
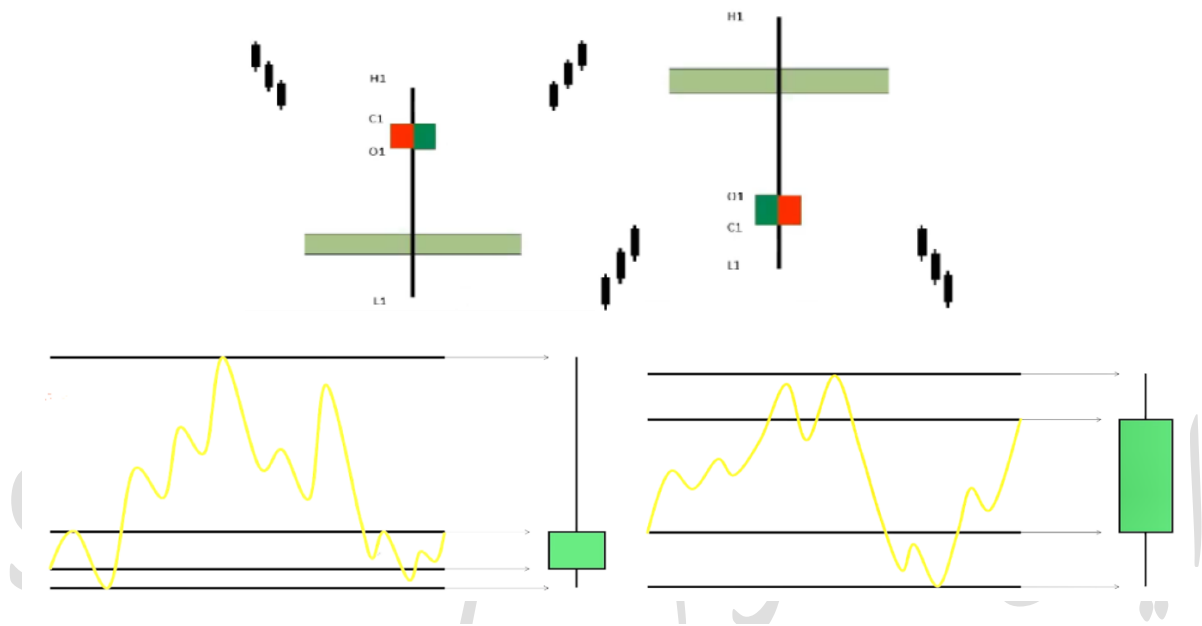
پین بار = یک کندل با شدو بلندی است و فرقی نمیکند که قیمت کجا بسته و باز شده است. و همچنین رنگ کندل هم نیز مهم نیست.

نکته: در پین بار بدنه نباید در وسط تشکیل شده باشد و شناسایی کندل باید به راحتی امکان پذیر باشد

نکته: دوجی ها کندل هایی هستند که نقطه ورود و خروج شون می افته رو هم و نشان دهنده: شک ، عدم اطمینان ، نداشتن تصمیم است

توجه: پین بارها از خانواده دوجی ها هستند اما بادی(بدنه) کندل به یک سمتی متمایل هستند و به اون سمتی که متمایل هستند خیلی دمی ندارد و همچنین رنگش و بالا و پایین بودن بادی اهمیتی ندارد

نکته: وقتی یک پین بار در چارت مشاهده می کنیم حتما و قطعا باید کل کانتکست را ببینیم تا بتونیم نظر بدیم

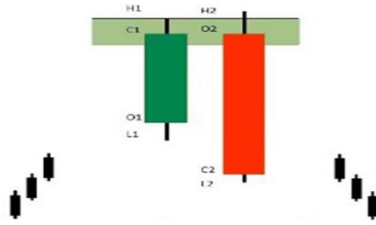


پین بار دومی در عکس بالا یک اورلب حدود 50 درصدی دارد با کندل قبل خودش و نه تنها با کندل قبلی خودش بلکه با کندل های قبلی هم خیلی زیاد اورلب دارد.

وقتی همچنین پین باری را مشاهده کردیم، ما روی آن ترید نمی کنیم، بلکه می زاریم مقداری برود بالاتر سپس بعد از تثبیت ترید می کنیم.

البروکس : بهترین کندل هایی که به من سیگنال بار میدن ، کندل های برگشتی هستند ، بهترین کندل های برگشتی باید حداقل یکی از موارد زیر را داشته باشند :

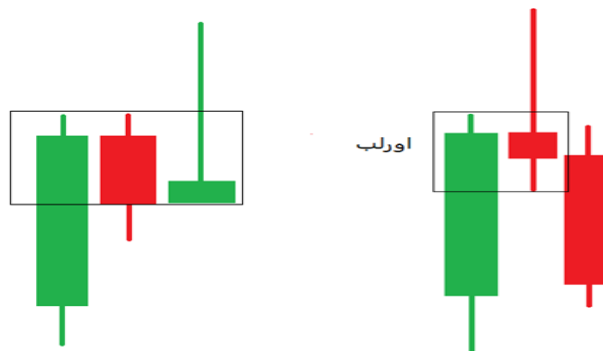
1- کندل های اینگالفینگ بار



2- کندل هایی که بادی (بدنه) خوبی دارد و همچنین شادوبزرگی ندارد

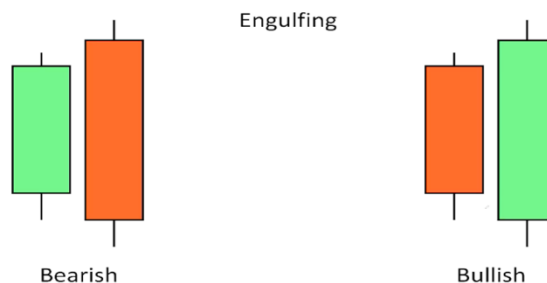


3- کندل هایی که خیلی اورلب با کندل ها و سیگنال بار های قبلی خودش نداشته باشد



کندل انگالفینگ:

انگالفینگ در ناحیه های حمایتی و مقاومتی برای ما اهمیت دارد و نوعی سیگنال بار برای ما محسوب می شود.



نکته: وقتی یک اتفاقی در تایم فریم بزرگتر رخ می دهد تاثیر می گذارد بر روی تایم فریم های کوچک تر

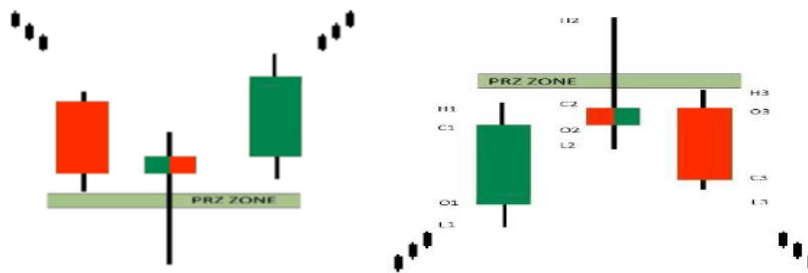
نکته: ما اگر داریم در ناحیه 5 دقیقه وارد معامله میشیم حتما قبلش باید بریم به تایم فریم های بالا تر هم سر بزنیم تا ببینیم در اون تایم فریم در چه سایکلی قرار داریم

سه کندل برگشتی:



نکته: حتما باید این کندل ها در ناحیه ای تشکیل شده باشند که ناحیه خیلی خوبی باشد و هرچایی تشکیل شدن این کندل ها برای ما کاربردی ندارند

توجه: تمایل برگشت این کندل بیشتر در منطق حمایتی و مقاومتی یا اعداد رند است



❖ **توجه:** 70 الی 80 درصد از بریک اوت ها شکست میخورند

سیگنال بار: کندل تصمیم به ورود، کندل یا سری کندل هایی که احتمال دارد به ما اخطار برگشت دهد (امکان تصمیم گیری می دهد نه تصمیم به اقدام!)

نکته: استاپ ما بالای سیگنال بار قرار میگیرد.

نکته: ما با سیگنال بار کاری انجام نمیدهیم و فقط یک اخطار تغییر روند دریافت میکنیم.

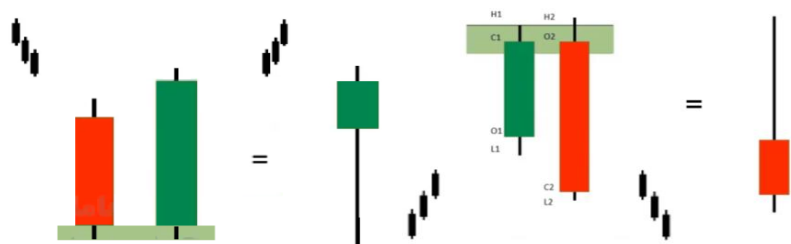
مانند: بین بار (در نقاط مهم مثل سطوح حمایت و مقاومت) - کندل های اینگولف (در نقاط مهم مثل سطوح حمایت و مقاومت) - بین بار در ناحیه های الگو دابل باتن و دابل تاپ

کی بار: کندل تایید به ورود

❖ **نکته:** ما زمانی ورود می کنیم که هم سیگنال بار رو ببینیم هم کی بار

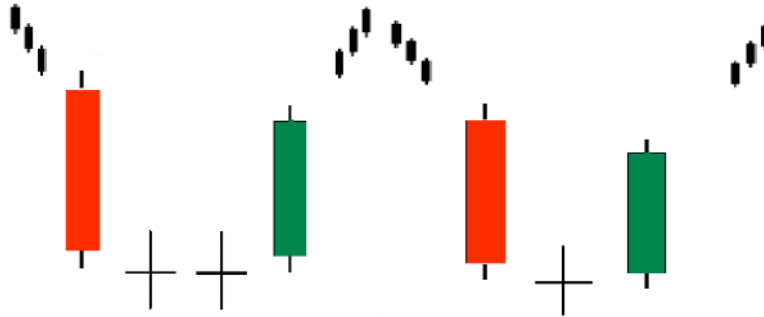
نکته: ما تنها با سیگنال بار ورود نمی کنیم

ترکیب کندل ها:



توضیح: تبدیل شدن یک کندل اینگولف در تایم فریم 5 دقیقه به کندل پین باردر تایم فریم 15 دقیقه.

نکته: این کندل ها جایی برای ما مهم می شوند که مکان تشکیل آن برای ما اهمیت دار باشد نه هر جایی که تشکیل شوند.



توجه: این الگو مانند الگوهای قبل است اما در وسط آن یک داجی وجود دارد که به معنی بی تصمیمی بازار است و حتی میتواند در وسط آن دو داجی تشکیل شود

تبدیل ناحیه مقاومتی به ناحیه حمایتی و بلعکس:



نکته: ما باید همیشه از بیرون چارت و ببینیم نه از توی دلش و همیشه برای پیدا کردن حمایت و مقاومت باید چارت و از بیرون نگاه کنیم

Tends

نکته: وقتی بحث کانال ها وسط میاید همان ترند ها منظورمان است در ترند قوی باید فاصله سقف و کف ها از هم زیاد باشد.

نکته: اگر یک ترند قوی ادامه پیدا کند برای ما یک کانال تشکیل میدهد.

نکته: برگشت ها اولین معیار برای کشیدن کانال است.

نکته: در روند صعودی اولین HL و دومین HL را انتخاب میکنیم و به صورت مورب این دو را وصل میکنیم.

نکته: اگر شما خطوط کانال را درست وصل کنید این را بدانید که به هیچ چیزی نیاز ندارید

نکته: قیمت در بازار هیچوقت به صورت خطی حرکت نمیکند.

نکته: قیمت‌ها همیشه دارای اصلاح هستند به طور کلی به حرکت‌هایی که بعد از یک صعود یا نزول داریم اصلاح می‌گویند.

- اشغال بیشتر صفحه نمایش توسط روند اتفاق می‌افتد.

- اگر بیشتر از ۲ روند در صفحه وجود داشته باشد، اصطلاح دیگری مناسب این وضعیت است. در این وضعیت می‌گوییم بازار **سوینگ** شده است.

نکته: این خیلی مهم است که ما بفهمیم کدام روندها قدرت ضعیفی دارند و کدام روندها قدرت زیادی دارند. این را از کجا می‌توانیم بفهمیم؟

اولین چیزی که می‌توانیم بفهمیم فاصله اصلاح قیمت‌ها از همدیگر است. سقف قبل اصلاح تا کف اصلاح بعدی

نکته: ما در ابتدا باید بدانیم که روند بازار به چه شکل است و بعد وارد بازار بشویم.

Higher High (HH) = سقف بالاتر

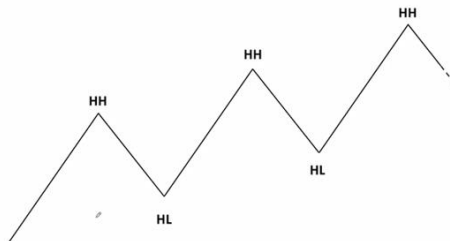
Higher Low (HL) = کف بالاتر

Lower High (LH) = سقف پایینتر

Lower Low (LL) = کف پایینتر

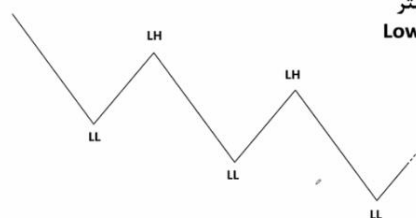
سقف بالاتر، کف بالاتر
Higher High, Higher Low

روند صعودی



روند نزولی

سقف پایینتر، کف پایینتر
Lower High, Lower Low



دو نوع سطح داریم :

- 1- سطوح افقی یا استاتیک
- 2- سطوح مورب یا داینامیک

Binance Coin / TetherUS - 4h - BINANCE 0331.71 1335.40 1329.55 0331.62 -0.08 (-0.02%)



سطوح مهم :

- 1- خطوط مورب (در کانال ها و روند ها استفاده میشه)
- 2- سطوح افقی (حمایت و مقاومت های استاتیک ، اعداد رند ، جایی که الگو ها با اعداد رند هم تراز می شوند)
- 3- سقف و کف قیمتی روز قبل
- 4- میانگین متحرک ema20
- 5- خطوط هفتگی و ماهیانه

نکته: در پرایس اکشن، تک تک کندل ها حرفی برای گفتن دارند.

نکته: بین بار هایی که در وسط روند می باشد، همگی نقطه های ورود هستند.

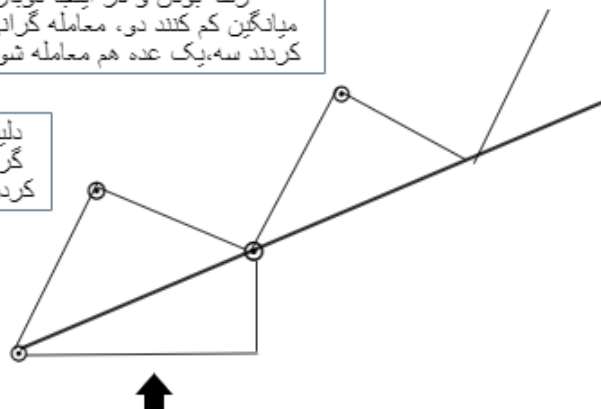
نکته: تشکیل بین بار روی سطوح مهم است و اگر بین بار روی هیچ سطحی نباشد، برد نمیخوره!

نکته: به فاصله بین قیمت و میانگین متحرک باید توجه شود و هرچه این فاصله بیشتر باشد، قدرت قیمت برای شکستن آن کمتر است.

نکته :

دلیل ریزش : یک ، معامله گرانی که تو ضرر رفته بودن و در اینجا دوباره وارد شدن تا میانگین کم کنند دو ، معامله گرانی که سیو سود کردند سه ، یک عده هم معامله شورت باز کردند

دلیل ریزش : یک ، سیو سود کردن معامله گرانی که معامله لانگ گرفته بودن دو ، باز کردن معامله گرانی که معامله شورت گرفتن



قیمت در اینجا نتوانست به کف قبلی برسد در نتیجه نشان دهنده این است که داریم وارد یک روند صعودی می شویم

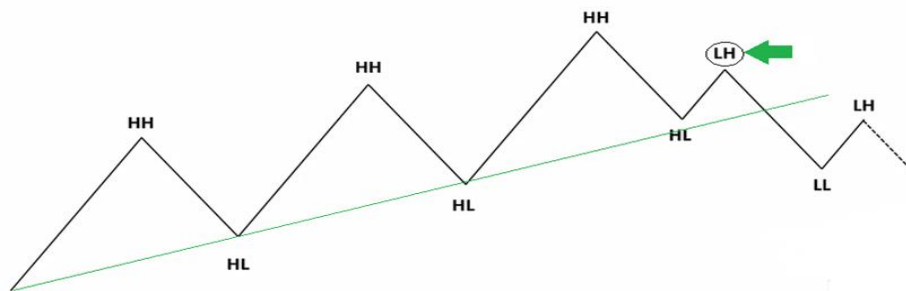
نکته: ما در یک روند نزولی می‌تونیم معامله لانگ بگیریم اما باید دلایل محکمی وجود داشته باشد

در عکس پایین ما یک روند نزولی داریم که زیاد تمیز نیست اما همچنان پایینند به قوانین خودش هست، در اینجا دو دلیل برای شکست باید داشته باشیم، یک: سقف بالاتر از سقف قبلی - دو: شکست خط روند نزولی



بازگشت روند: در عکس پایین در قسمت فلش دارد به ما سیگنال میدهد که روند دارد کم کم ضعیف میشود ولی هنوز تثبیت نشده زیرا هنوز خط روند را نشکسته است

بازگشت روند ها



قدرت روند: فاصله سقف ها و کف ها از یکدیگر نشان دهنده قدرت روند است

نشانه های قدرت روند:

- 1- گپ ها
- 2- سوئینگ (یعنی یک روند داریم)
- 3- خیلی هم پوشانی نداریم
- 4- شکست کنج ها

- 5- کندل های خلاف روند زیاد نمی بینیم
- 6- پولبک های کوچکی داریم نه بزرگ
- 7- خیلی شلوغ نشده باشیم

روند بسیار قوی:

فاصله سطح ها برای ما مهم است هرچه HH از HL فاصله داشته باشد نشان دهنده این است که قدرت روند زیاد است و خریداران آنقدر قدرت دارند که اجازه نمیدهند قیمت به سطح قبلی برگردد



روند قوی:

این روند نسبت به روند قبلی قدرتش کمتر است اما سبک معامله کردنش شبیه به همان است. و تفاوتش با روند قبلی این است که در این روند قیمت برمیگردد و سطح قبلی را تاچ میکند و به نوعی به آن احترام میگذارد.

Stellar / TetherUS -4h BINANCE • O:0.25945 H:0.26157 L:0.25783 C:0.25996 -0.00049 (-0.19%)



روند متوسط:

نکته: زاویه روندها هرچه به سمت افقی شدن پیش میروند قدرتشان کاهش پیدا کرده و هرچه این قدرت کاهش پیدا کند کم روش معامله کردن ماهم تغییر میکند



روند ضعیف:

در این روند ما باز هم سقف ها و کف های پایین تر داریم اما قیمت خیلی مومنتوم کمی دارد و میتوانیم دو طرفه معامله کنیم .

نکته: در روند ضعیف که عملا انگار بازار به صورت افقی حرکت میکند و باز بازار جهت خودش را دارد در این روند میتوان دو طرفه معامله کرد. (BLSH خرید در کف ، فروش در سقف - Buy Low Sell High)

نکته: بهترین خط روند ها را میتوان در روند های ضعیف کشید که با شکسته شدن آن وارد پوزیشن شد .



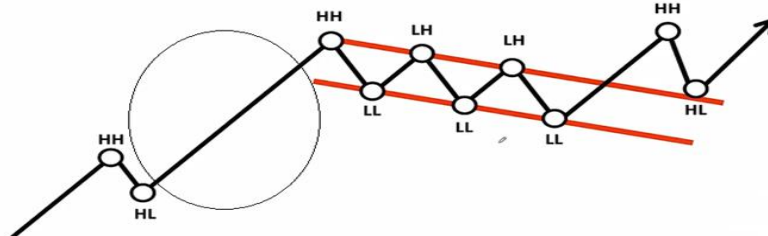
نکته: در حرکات شارپی ما فقط در یک جهت معامله میکنیم در جهت روند اما در روندهای متوسط و ضعیف ما میتوانیم در سقف و کف معامله کنیم.

نکته: اولین قانون و بزرگترین قانون معامله گری این است که خلاف جهت روند به هیچ عنوان نباید معامله کرد

الگو های کلاسیک

نکته: ما می‌تونیم تمام الگو‌ها رو یک تراکم قیمت در نظر بگیریم و همچنین تمام الگو‌ها برای ما یک کانال هستش

پرچم:



نکته: در اصلاحی که صورت می‌گیرد فاصله سقف‌ها و کف‌ها به طوری نیست که بگوییم قیمت درجا روندش عوض می‌شود! (در واقع شبیه به اصلاح قیمت است و سقف و کف‌ها فاصله کمی نسبت به هم دارند.)

نکته: این حرکت برای چندتا سقف و کف زدن ادامه پیدا می‌کند و چارت به صورتی در می‌آید که به شما اجازه می‌دهد که در بالا و پایینش دو تا خط بکشید این دو تا خط شبیه یک پرچم می‌شود.

نکته: وقتی که **final flag** در روند صعودی است انتظار اولمان (نه همیشه) این است که از سقف بالا بشکند و سقف‌های بالاتر را هم ببیند. اما همیشه اینطور نیست در بعضی مواقع به سقف‌های بالایی برخورد می‌کند و ریزش می‌کند حالا اینکه کی این حالت یا روی می‌دهد در بخش‌های بعدی به نام **MTR** می‌پردازیم

با توجه به عکس پایین، بازه زمانی فلگ ما خیلی بیشتر از میله پرچم است در نتیجه: وقتی خیلی اصلاح زمانی انجام شود یک مقداری روند ضعیف می‌شود ثلثش این که اگر قرار بود قدرت روند زیاد می‌بود نباید این همه درجا می‌زد

نکته: برای پیدا کردن جهت بازار بهتره بریم در تایم فریم‌های بالاتر

نکته: ما **Flag** را منظورمان این نیست که فقط باید دقیقا آن حالت استاندارد را که گفته شد باشد **Flag** میتواند با کمی تغییرات باشد هر آنچه که دید شما را به صورتی ایجاد کند. برایتان که انگار حس می‌کنید آن اتفاق مد نظر شما می‌افتد برای آن الگو و شک نکنید که آن الگو دارد رخ می‌دهد.

نکته: **Flag** میتواند در یک کندل باشد

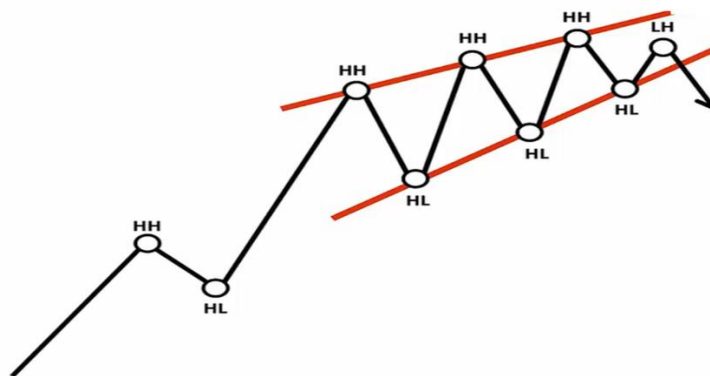


نکته: وقتی همچین ترند صعودی داریم ما زیاد به دنبال شورت گرفتن نیستیم



کنج :

توضیح : در این الگو انگار قیمت جمع و فشرده میشود در یک گوشه ای.
نکته: در هر جهتی این الگو شکسته شود در همان جهت ادامه حرکت میدهد
نکته: این الگو از نظر روانی فشار زیادی به معامله گر میآورد.
نکته: احتمال بیشتر شکستن را در جهت روند می‌دهیم.



کنج ها معمولا انتهای روند هستند

کنج ها معمولا 3 تا سقف دارند

چهار نوع کنج داریم:

کنج صعودی در روند صعودی

کنج صعودی در روند نزولی

کنج نزولی در روند نزولی

کنج نزولی در روند صعودی



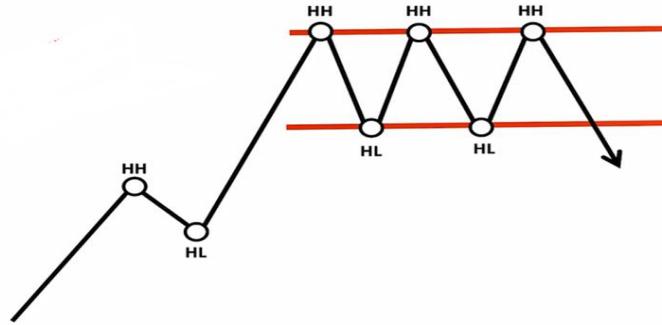
نکته: کنج صعودی و نزولی می توانند از هر طرف بشکند ولی ما در وین ریت معاملاتی خود در نظر میگیریم که کنج صعودی 70 درصد احتمال دارد از پایین بشکند و کنج نزولی 70 درصد احتمال دارد از بالا بشکند.

مستطیل:

انتظار اول ما شکست از بالا است ولی ما در درون مستطیل دو طرفه معامله میکنیم و وقتی شکست صورت میگیرد و تثبیت میشود به همان سمت وارد معامله میشویم

نکته: اگر از پایین شکسته شود ادامه روند نزولی را خواهیم داشت و اگر از بالا شکسته شود روند صعودی را خواهیم داشت.

تفاوت این با پرچم این است که بدون زاویه است



الگوی مستطیل به احتمال 70 درصد یک الگوی ادامه دهنده است (توجه: ولی تریدینگ رنج این گونه نیست)

90 درصد الگوها پولبک میزنند

تریدینگ رنج، اسپایک، کانال همگی سایکل های بازار هستند ولی الگو نیستند!

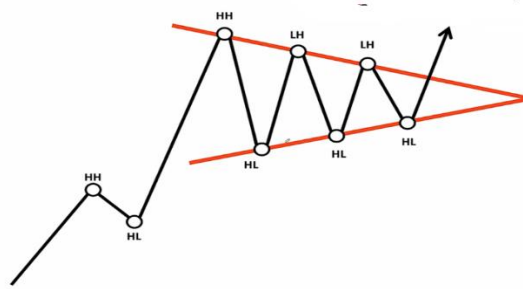
سایکل یک چیز کلیه، که حاکم بر بر همه چیز است، به زبان دیگر ما از الگوها در سایکل های مختلف استفاده می کنیم تا بتوانیم ورود پیدا کنیم به معامله.

مثال: ما مثلاً در سایکل تریدینگ رنج قرار داریم و منتظر هستیم الگویی را پیدا کنیم، سپس با رعایت قوانین سایکل وارد به تریدینگ رنج می شویم





مثلث متقارن :



نکته: در این الگو جنگی بزرگ بین خریدار و فروشنده روی میدهد و قیمت فشرده میشود

نکته: خطوط مثلث را از هر جا نمی کشیم ، بلکه از جایی می کشیم که تراکم (فشردهگی) به چشم ما بخورد

الگوها چه چیزی را به میخوانند به ما نشان دهند؟ الگو ها میان به ما میگویند که خریدار و فروشنده با هم داستان دارند و داستان آنها سر این که قیمت بره بالا یا بیاد پایین.

نکته: معمولا مثلث بعد از یک حرکت شارپی به وجود می آید

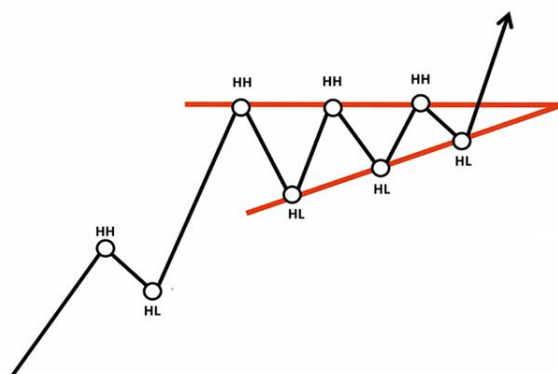
SUSDT - 4h - BINANCE





مثلث افزایشی :

مثلث افزایشی Ascending Triangle



نکته: وقتی که قیمت کف های بالاتر و سقف ثابت تشکیل میدهد نشان دهنده این است که فشار خریداران خیلی زیاد است و احتمال اول ما شکست از بالا است و ما باید به دنبال تاییدیه هایی باشیم که به ما سیگنال خرید بدهد.

نکته: مثلث باید حتما یک لگ (روند) داشته باشد بعد شروع کند به اصلاح زدن

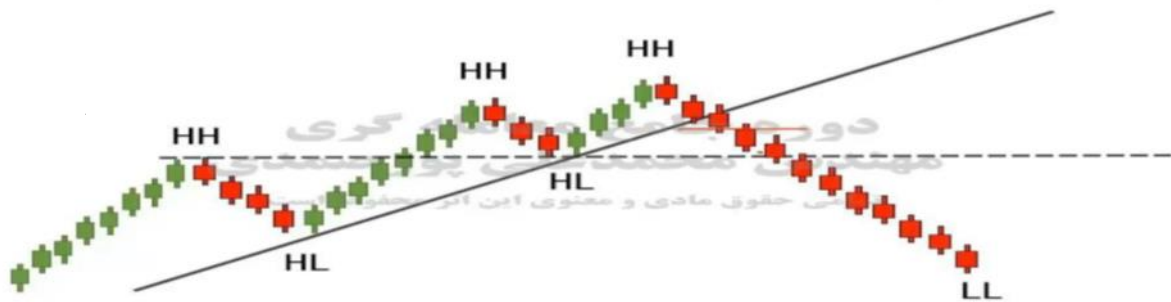
توضیح: مثلث افزایش مثلثی است که کف های بالاتر می زدن و زمانی همچین اتفاقی می افتد که فروشندگان نمی فروشند ولی خریداران دارند می خرند



نکته: بازار اصلا برایش مهم نیست الگو چی هست در مقابل جهت (زمانی مهم است که در جهت مارکت داره شکل می گیرد و دارد با بازار تشکیل میشه)

Bearish Breakout (in an uptrend)

در اینجا ما یک سطح داریم و پس از شکست این سطح میتوانیم به معامله ورود کنیم



کانتکست چیست؟ به مجموعه ای از اتفاقات قبلی که در قیمت روی داده است یا به عبارتی به حالت کلی چارت کانتکست می گوئیم. در شکست ها باید کانتکست را در نظر بگیریم یعنی مجموعه ای از کندل های گذشته را ببینیم و نتیجه بگیریم که شکست معتبر است یا خیر

نکته: اگر ما به کانتکست توجه نکنیم یکی از اتفاق های بدی که می تونه برای ما رخ بده ، موجب فیل بریک اوت شدن یک روند شود مثلاً: ما در کانتکست چارت خود یک روند نزولی قوی داریم که این روند قوی با یک بریک اوت تایید نمیشود و اغلب فیل می شود

نکته: با دقت و توجه به کانتکست می تونیم انتظار اتفاق های بعدی باشیم

Major Trend Reversal(Uptrend) = MTR

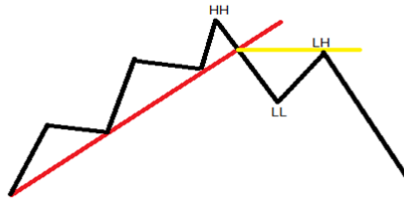


توضیح: این الگو به ما می گوید که وقتی که یک سطحی شکسته میشود قیمت بر میگردد به سطح مقاومتی خودش به محدوده ای که از آن شکست انجام داده پولبک میزند وقتی که این اتفاق میافتد یعنی این که داریم از حالت صعودی به حالت نزولی تغییر جهت میدهیم و وقتی که در محدوده پولبک سیگنال بار و کی بار مشاهده کردیم وارد معامله می شویم.

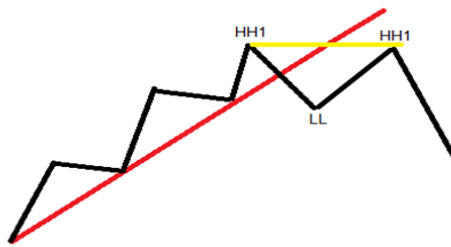
نکته: در این الگو ممکن است سقف و کف های دوقلو تشکیل شوند که جزئی از MTR است.

انواع MTR :

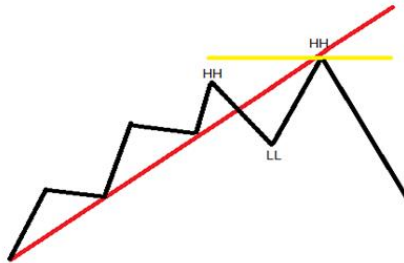
نوع اول : Lower high MTR - (قوی ترین نوع)



نوع دوم : Double top/bottom MTR



نوع سوم : Higher high MTR



نکته : وقتی قدرت یک روند خیلی زیاد باشه به ما اجازه پولبک نمیده.

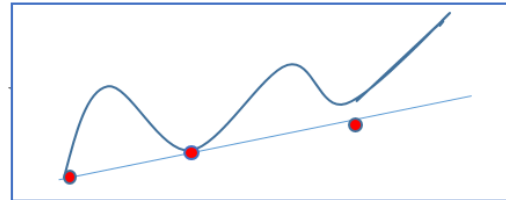
Channels = Trends

مارکت اغلب مواقع یک جورایی توی کانال قرار دارد ، یعنی همیشه مارکت داره بین دوتا خط نوسان می کند (دو خطی که می تونند الزاما باهم موازی نباشند) مثال :



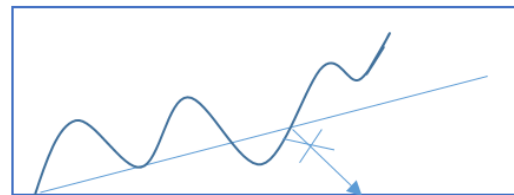
اندر شوت شدن کانال : قدرت روند زیاد است

در اینجا ما دو نقطه برخورد را داریم و منتظریم به نقطه سوم برسیم تا معامله لانگ باز کنیم ، اما به نقطه سوم ما نرسید بلکه زودتر به بالا حرکت کرد ، زیرا دارد نشان می دهد که قدرت خریداران خیلی زیاد است .



اور شوت شدن خط کانال : در بیشتر موارد قیمت زیاد بالا نمی رود

در اینجا روند مارو گول میزنه ، زیرا بعد از زدن پولبک دید ما این بود که قیمت میریزد ولی این اتفاق نیفتاد ، در اور شوت شدن به احتمال زیاد حرکت بعدی پر قدرت نخواهد بود



تمامی خط روند ها برای ما اهمیت دارد :

BTCUSD 4h - BINANCE



❖ نکته : الگو ها همشون یک کانال محسوب میشن ولی این کانالی که میگیریم جز سایکل بازار نیستند بلکه یک الگو محسوب می شوند ، مثلا کانال ها یک بار الگو مستطیل تشکیل میدن ، یک دفعه الگو پرچم تشکیل می دهند و (تریدینگ رنج هم برای ما یک کانال محسوب میشود ولی در سایکل بازار از لفظ تریدینگ رنج استفاده میکنیم)

روند ها می توانند تو در تو هم باشند:



خط روند های کوچک با پتانسیل (میکروترند)



شکست های ناقص خط روند ها منجر به خط روندی جدید می شوند.



- ❖ **مثالی برای تایم فریم :** ما میایم میریم تو تایم فریم 4 ساعت و نگاه می کنیم تو کدوم سایکل بازاریم و متوجه شدیم تو سایکل اسپایک قرار داریم ، بعد میریم تو تایم فریم 1 ساعته ، اونجا هم تو اسپایک قرار داریم در نتیجه در تایم فریم 15 دقیقه یا 5 دقیقه جهت روند تریید می کنیم
- ❖ **در نتیجه:** ابتدا بررسی در تایم فریمهای بالاتر ، سپس بررسی در تایم فریم های کوچک تر

ما حتما باید به نکات زیر توجه کنیم :

- 1- به حمایت و مقاومت روزانه و چهار ساعت توجه کنیم
- 2- توجه به یکی خطوط سایکل بازار
- 3- توجه به خطوط الگو ها
- 4- در نتیجه تصمیم میگیریم

خط روند های افقی ناقص می شکنند. (در روندها)



با تغییر جهت خط روند ها در روند های درونی؛ احتمال بازگشت روند بالا می رود.



نکته: شیب روند برای ما اهمیت دارد، (ابزارش در تریدینگ ویو موجود است)

نکته: حرکت های اسپایکی تا وقتی شروع می شود و ادامه پیدا می کند، که LOW هیچ کندلی پایین LOW کندل قبلی نیاد.

❖ **نکته:** معمولا کانال هم جهت اسپایک است یعنی: اگر یک اسپایک صعودی داریم ، کانال ما هم در آینده یک کانال صعودی خواهد بود (هر چند شیبش کم باشد) و اگر غیر از این بود ، پس احتمالا داریم وارد تریدینگ رنج می شویم

دوئل خط روند ها:

وقتی دو خط روند باهم تلاقی (برخورد) پیدا می کنند مثلا یک خط روند در تایم فریم 15 دقیقه به یک خط روند در تایم فریم بالاتر برخورد می کند



نکته: خط روندی که خیلی شیبش زیاد است ما اون خط روند را زیاد قبولش نداریم

لگ حرکتی:

این اصطلاح وقتی استفاده میشود، که دو تا لگ در چارت وجود داشته باشد

توجه: با دیدن اولین حرکت مخالف روند به این نمیگیم لگ حرکتی، سعی می کنیم حداقل دو تا این تیبی ببینیم

❖ **نکته:** معمولا لگ ها در تایم فریم کوچکتر یک پولبک هستند و ما میدانیم پولبک مساوی تریدینگ رنج است.

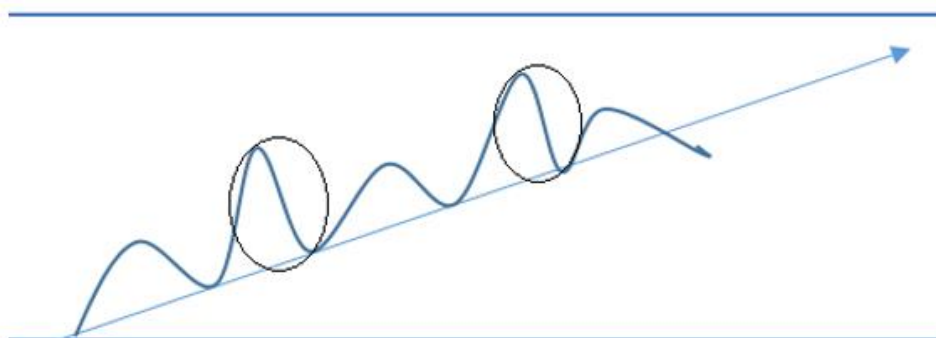
نکته: کندل های بزرگ می توانند نشان دهنده، شکست یک مقاومت در گذشته باشد (اسپایک می تواند یک کندل باشد)

نکته: لگ های حرکتی در دل سوئینگ ها قرار دارند

لگ حرکتی: حرکت های کوچک

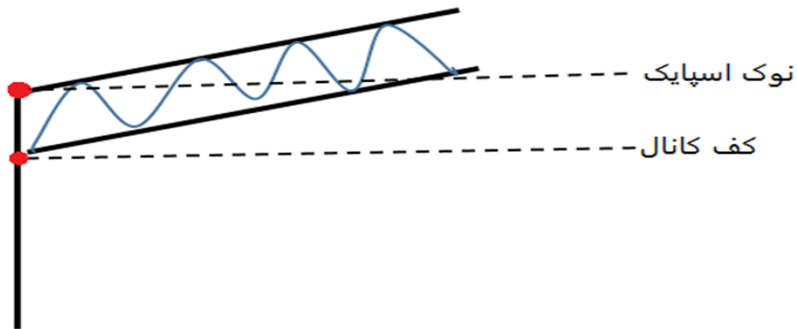
سوئینگ: همان حرکت های بزرگ است

نکته: معمولا یک سوئینگ از چندتا لگ حرکتی قوی تشکیل میشه و معمولا این لگ ها دو تا پشت سر هم میان

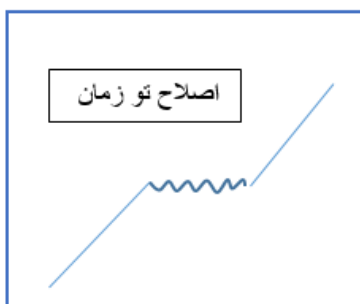


محدوده های مهمی که میتواند برای tp گذاری مهم باشند:

- 1- نوک اسپایک
- 2- کف کانال Support and Resistance



❖ نکته : یکی از ویژگی های قدرت روند این که که تو زمان اصلاح کند نه تو قیمت:



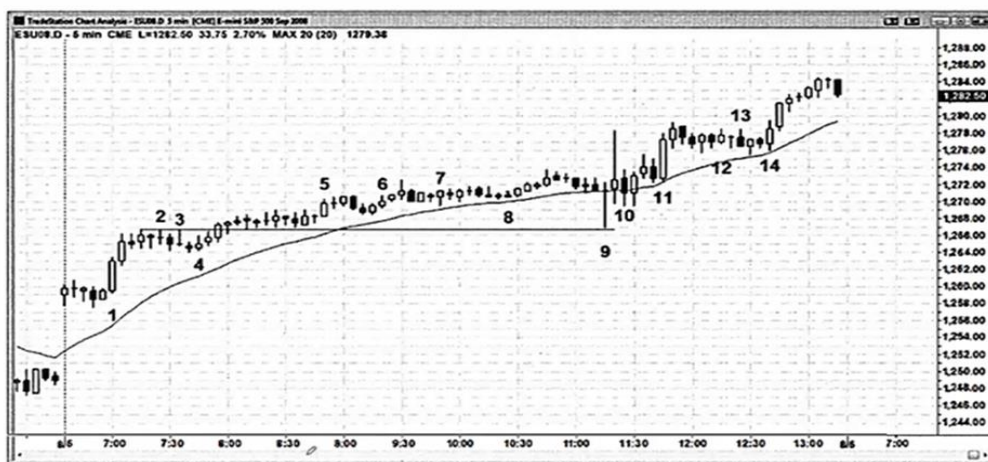
نکته: در خلاف جهت اگر موقعیت معاملاتی پیدا شد اولین گزینه برای قرار دادن TP می تواند میانگین متحرک 20 باشد

موقعیت های ضد روند



❖ **نکته:** ما باید برای خود یک ذهنیت قالب داشته باشیم که سقف و کف تریپینگ رنج به احتمال 70 درصد نمی شکند و خط روند هم به همین گونه به راحتی نمیشکند

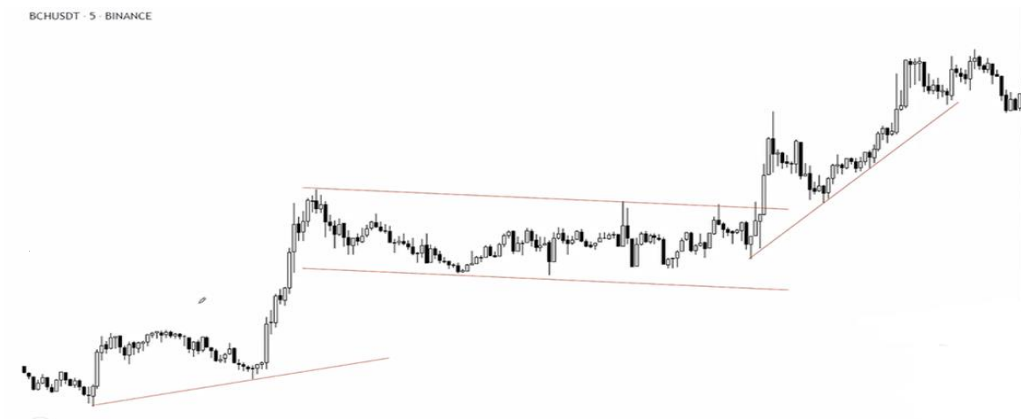
نکته: روند های قدرتمند ، نقطه ورود خوبی به ما نمی دهند:



موقعیت های معاملاتی بهتر در تایم پایین تر



BCHUSD: 5 - BINANCE



محدوده معامله (تریدینگ رنج) های رونددار



نکته : یک تریدینگ رنج می تواند حتی در تایم فریم بالاتر یک دوجی باشد :



نکته : روند های ضعیف روزانه ، تریدینگ رنج های طولانی دارند:



نکته : کانال های باریک در جهت روند ، نشان از قدرت روند اند:

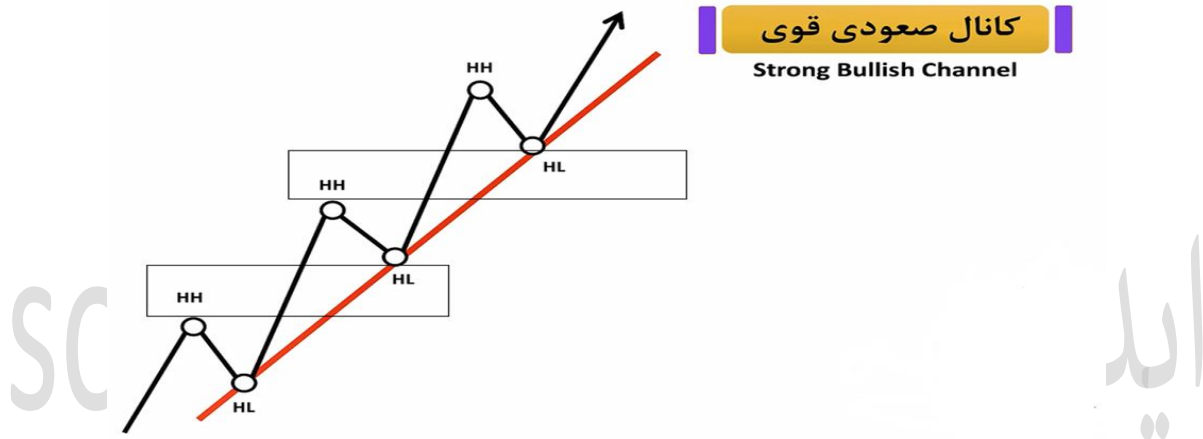
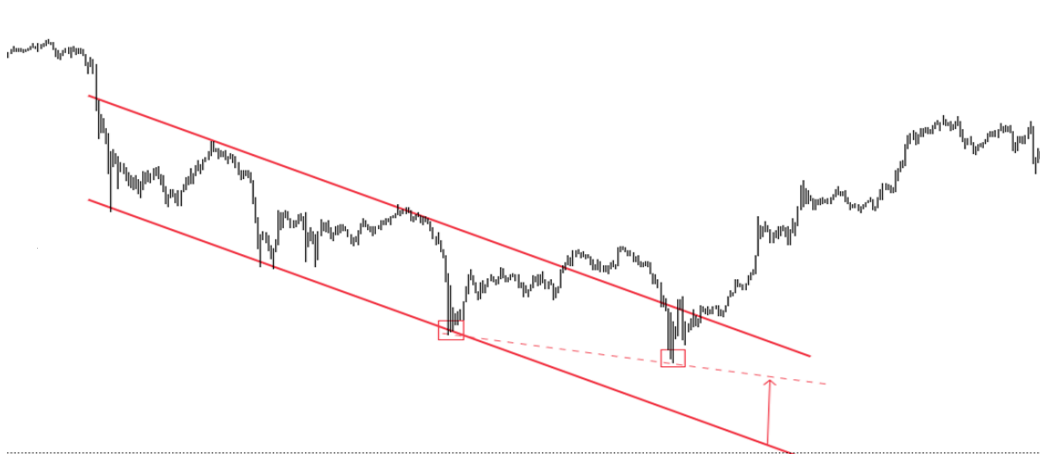


SO

اید

پلکانی شدن کانال : یعنی به اندازه کانال رشد میکند یا بلعکس نزول می کند:





نکته: در روند های صعودی کشیدن خط پایین روند کافی است و الزامی برای کشیدن خط بالایی نیست
نکته: اگر خط بالای کانال را کشیدید میتوانیم برای گذاشتن TP از ش استفاده کنیم یعنی اگر در کف خریدید می توانید در سقف معاملات راببندید و حق ندارید که در سقف سل بگیریید.

نکته: در روند نزولی ما به دو LH نیاز داریم. همانطور که در در کانال های صعودی خط پایینی مهم بود در کانال های نزولی خط بالایی مهم است

کانال اکستند شده: زمانی که دو نقطه را برای رسم کانال کشیده ایم و قیمت کانال را رد میکند و به اصطلاح فیک بریک انجام میدهد، میتوانیم نقطه جدید (نقطه حاصل شده از فیک بریک) را برای کانال در نظر بگیریم.

نکته مهم: شناسایی این که شما در حال حاضر در (کجای چارت؟) قرار داریم خیلی مهم است و باید بدانیم که در کدام سایکل قرار داریم تا طبق روش معاملاتی آن ترید کنید.

نکته: تمام الگوهایی که کار کردیم مانند الگوهای مثلث، فلگ، و.. هرآنچه که به عنوان الگو تا الان با هم کار کردیم این الگوها در ذات و در نهایت یک کانال هستند و اگر شما بدانید رفتار کانال و طرز کار با کانال چه شکلی است، که ما بتوانیم یک رفتاری با آن داشته باشیم که بتوانیم معکوس بر آن وارد معامله شویم، این ما را خیلی جلو می

اندازد و عملاً ما را در بحث تکنیکال تبدیل به یک حرفه ای میکند که با دانستن یک مقدار کم از فاندامنتال میتوانیم سودآور باشیم .

در مرحله اول کانال ها ما برای اینکه که یک کانال را تشخیص دهیم و بدانیم که یک کانال دارد تشکیل می شود احتیاج به دو نقطه داریم.

نکته: شما تنها دو برخورد داشته باشید کفایت می کند ، در کانال های نزولی خط بالا و در کانال های صعودی خط پایین این کافی است

نکته: وقتی که شما فهمیدید در یک کانال نزولی هستید به دنبال سیگنال بار و کی بار در محدوده کانال میگردید و در جهت کانال وارد معامله می شوید .

بعد از هر شکست ناموفق ، قیمت به داخل کانال بر میگردد .

کانال تخت تر (افقی تر) میشود .

کانال گسترده تر (اکستند) میشود.

در نهایت به تردینگ رنج تبدیل میشود



نکته: بعد از هر بار شکسته شدن کانال ما یک ترند لاین جدید میکشیم.

نکته: کانالها در دل کانالها وجود دارند:



نکته مهم: فاصله سقف ها در کانال صعودی و فاصله کف ها در کانال نزولی خیلی مهم است هرچه این فاصله ها کمتر شود میتواند نشان از برگشت روند باشد.

❖ **نکته:** معمولاً فیک بریک اوت ها همراه با بین بار هستند .

نکته: ما معامله میکنیم برای درصد ها ، برای احتمالات و هیچ قطعیتی در بازار وجود ندارد.

نکته: بازار مجموعه ای از سود و ضررهاست و هیچوقت قرار نیست ما پشت سر هم سود کنیم .

نکته: کانال ها ریوارد بسیار خوبی ایجاد میکنند تا در برگشت قیمت ها وارد معامله شوید

نکته: ما باید بدانیم که در کدام فاز هستیم که طبق آن فاز معامله کنیم مثلاً وقتی در فاز اسپایک هستیم نباید دو طرفه معامله کنیم ولی در فاز کانال و اسپایک میتوانیم دو طرفه معامله کنیم .

نکته: مهم ترین قسمت کشیدن کانال این است که نقطه شروع مان را درست انتخاب کنیم

نکته: از اول اسپایک خط کانال را رسم نمیکنیم چون شیب آن خیلی زیاد میشود. و تنها در یک حالت می توانیم از این حالت استفاده کنیم اینکه شیب و ارتفاع اسپایک کم باشد در آن صورت میتوانیم یک خط کانال رسم کنیم

❖ **نکته:** تردینگ رنج هم یک کانال است ، یک کانال بی جهت و افقی.

❖ **نکته:** هیچ کندلی در بازار بی معنی نیست و تک به تک قیمت ها بی دلیل تشکیل نمی شوند.

❖ **نکته:** کانال نزولی ، یک فلگ نزولی در تایم فریم بالاتر است.

زمانی که یک کانال صعودی در حال تبدیل شدن به یک تردینگ رنج است :

خریدارها کمتر اطمینان میکنند و بیشتر به دنبال اسکالپ هستند تا سویینگ گیری ، فروشنده ها پتانسیل برای سود آوری را در می یابند و شروع به اسکالپ کردن میکنند .

یعنی اینکه وقتی پتانسیل صعودی در کانال دارد تبدیل به تردینگ رنج میشود خریدارها کمتر اطمینان میکنند و دیگر دنبال امواج بلند نیستند و بیشتر دنبال اسکالپ کردندند تا سویینگ گرفتن.

وقتی که در کانال صعودی هستیم فروشنده ها ترس ورود دارند اما وقتی کانال شکسته می شود فروشنده ها هم شروع به اسکالپ میکنند در آنجا هم خریدار و هم فروشنده ها اسکالپ میکنند و روند اینجاست که تردینگ رنج میشود و این روند تا جایی ادامه پیدا میکند که یک سمت بشکند و فروشنندگان و خریداران بروند سمت سویینگ گیری

❖ **نکته:** سایه های موجود در انتهای کانال نشانه کاهش قدرت روند است

❖ **نکته:** نزدیک بودن کلوز و های در یک کندل نشانه قدرت روند است.

❖ **نکته:** وقتی قیمت میخواهد اصلاح انجام دهد شدو هایش زیاد و بزرگ میشود.



شده بلند و زیاد به چه معناست؟ یعنی هر کندل تلاش کرده است قیمت های بالاتر را ببیند اما موفق نشده است ، شدو به معنای شکست ناموفق است

نکته: کانالهایی که با شیب ملایم در حال پیشروی هستند این ها تلاششان این است که بیایند کانال را از سقف بشکنند چون یک روند صعودی است و پی در پی سقف ها و کف های بالاتر میسازند و دوست دارند از سقف شکسته شوند چون می خواهند شیب کانال را تند بکنند وقتی شیب کانال تند میشود یعنی روند هم پر قدرت میشود.

نکته: کانال های با شیب ملایم دوست دارند در جهت بشکنند.

نکته: کانال ها با شیب ملایم نزولی به دنبال بریک اوت نزولی هستند.

نکته: وقتی ما در یک کانال سه ترندلاین داریم وقتی قیمت آخرین ترند لاین خودش را میشکند اولین تارگت ما تا ترندلاین قبلی است یا اگر ترند لاین بعدی هم شکسته شد تا سطح بعدی میتوانیم وارد پوزیشن شویم



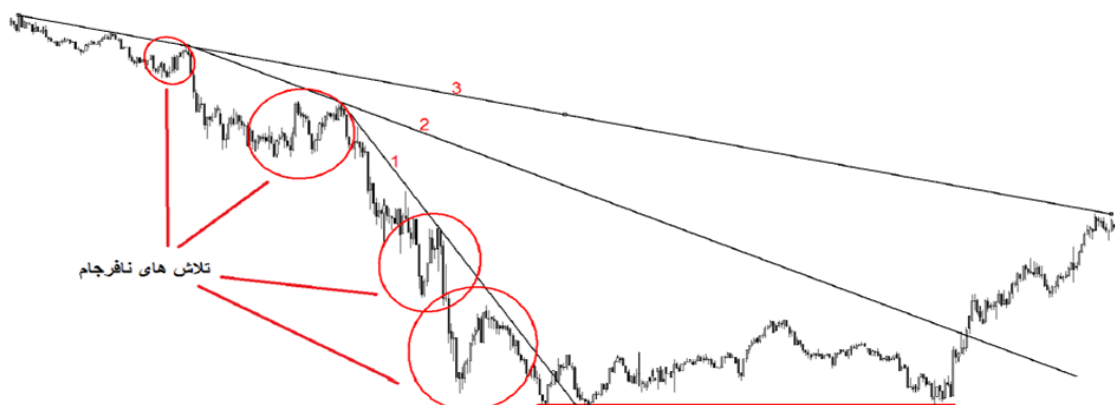
اکثر بریک اوت های صعودی در کانال صعودی در 5 کندل شکست میخورد (برگشت تا سطح دیگر)

نکته: منظور از ۵ کندل دقیقا این عدد نیست. باید به کانتکت قبلی نگاه کنید و خودتان تصمیم بگیرید

اما میانگین بین ۴ تا ۸ کندل انجام میدهیم .

❖ **نکته :** تلاش های نافرجم برای بریک اوت ها به روند سرعت میبخشد .

یعنی: اینکه قیمت تلاش خودش را میکند بیشتر اگستند شود وقتی همچین اتفاق هایی میافتد بازار تلاش خودش را میکند که به روند سرعت ببخشد پس ما هم تلاش میکنیم که با آن ادامه روند را بگیریم یعنی هی کانال را اگستند می

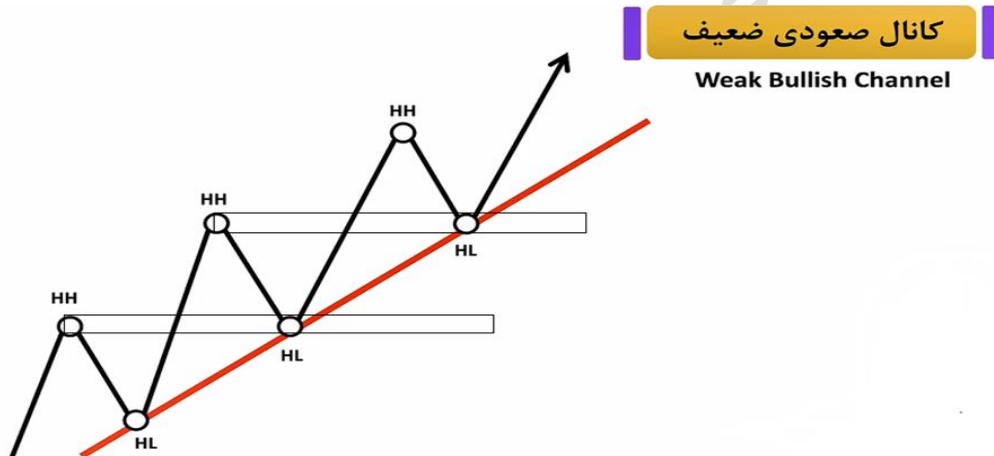


نکته: الگوهای قیمتی در تایم های بالاتر در یک کانال وجود دارند

نکته: در تایم فریم های مختلف میتوانید کانالهای مختلفی مشاهده کنید که معکوس یکدیگر در حال شکل گیری باشند + هر روند معمولاً شامل دو فاز است:

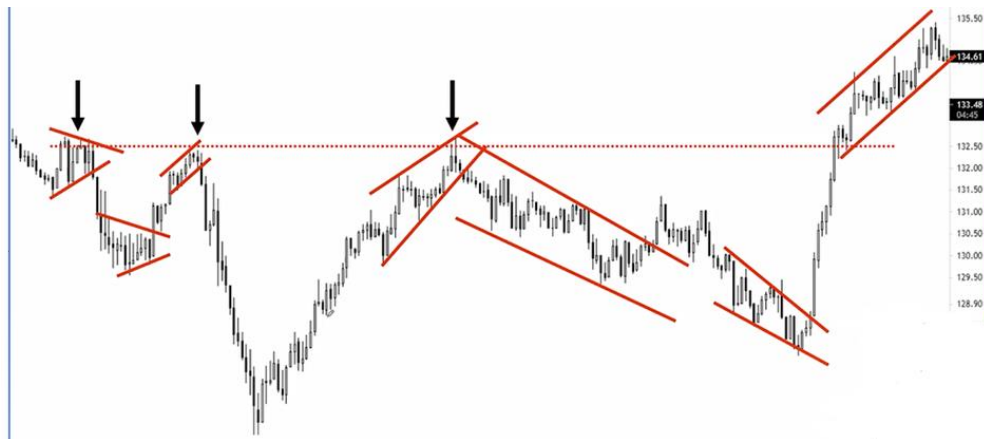
اسپایک: قیمت بریک اوت میکند و پولبک نمیدهد که در این فاز یک طرفه معامله میکنیم.

کانال: دو طرفه معامله میکنیم که معمولاً دارای پولبک است



نکته: ما برای پیدا کردن نقطه دوم کانال میام از الگوها کمک میگیریم:





- ❖ **نتیجه:** اسلاید های بالا به ما میگوید که ما باید چند تا دید را برای گرفتن یک پوزیشن داشته باشیم
- ❖ **نکته:** اگر فاصله ما با استاپمون زیاد باشد میتواند به این دلیل باشد که داریم دیر وارد پوزیشن می شویم

اگر یک خط روندی داشتیم و اون شکست میتواند تپیی ما تا خط روند بعدی باشد:



نکته: همیشه قرار نیست خط الگوها ، خط روند ها ، خط مقاومت و حمایت ها و هرچیز دیگری همیشه تمیز باشد

نکته: من حتما باید سیگنال بار و کی بار رو باید ببینم و اگر ندیدم اصلا وارد معامله نمیشوم

نکته: یکی از TP های ما علاوه بر سر اسپایک میتونه کف اسپایک هم باشد

چند نمونه:



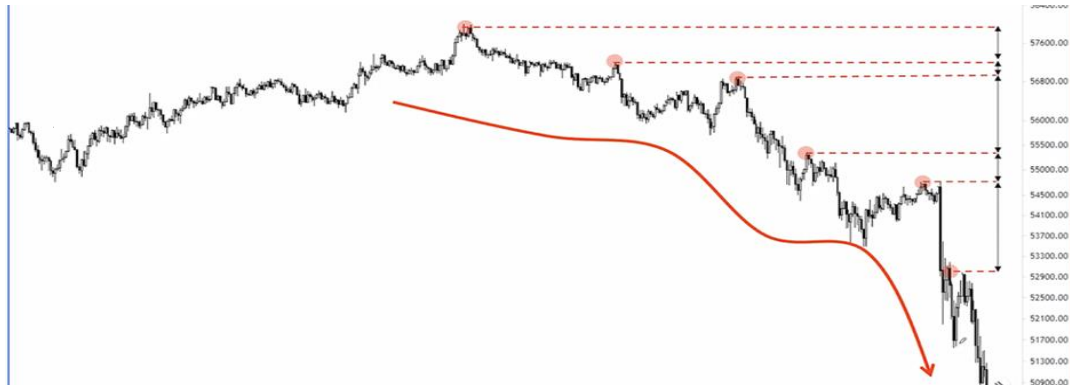


نکته : ما قبل از هر اقدامی سناریو های خود را داریم ، مثلا : حد ضرر خود ، حد سود خود ، وین ریت معاملاتی ، ریسک به ریوارد ، سایکل بازار و ...

نکته : به محضی که یک خطی می شکند ما شروع می کنیم سقف ها و یا کف هایی که تشکیل شده را رسم میکنیم

نکته : چهار پارامتر مهمی که موجب پیشرفت قطعی می شود : 1- کنترل طمع 2- صبوری 3- عجله نکردن 4- بدون احساسات تصمیم گرفتن

همیشه توجه به فاصله سقف ها و کف ها شود:



- ❖ **نکته:** کانال سایکل با کانالی که همیشه میبینیم تفاوت دارد و یک کانال میتواند درون یک کانال سایکل قرار داشته باشد
- ❖ **نکته:** ما باید یادمون باشد که اگر مثلاً در سایکل بالاتر در یک تریدینگ رنج قرار داریم امکانش هست که در سایکل پایین تر یک کانال داخل تریدینگ رنج داشته باشیم و یا حالت های دیگر
- ❖ **توجه:** ما همیشه در احتمال اول خود در نظر داریم وقتی به سقف تریدینگ رنج رسیدیم به صورت اتوماتیک سل میگیریم و بلعکس هم بای می گیریم

نکته: هر کندل پر قدرت یک اسپایک است اگر زمینه حمایت مهیا باشد میتواند شروع یک روند باشد:



نکته: کندل هایی که بدنه بزرگی دارند در تایم پایین تر یک اسپایک هستند به عبارتی هر کندل بزرگ و پر قدرت یک اسپایک است.

نکته: کندل هایی که هیچ شدویی ندارد پر قدرت هستند.

نکته: نقاط ورود ما در کانال ها می تواند همین اسپایک ها باشد این اسپایک ها بهترین نقاط ورود برای ورود در جهت حرکت مارکت هستند.

نکته: بعد از زدن هر اسپایک میتوان نقطه ورود ما باشد زیرا این اسپایک ها انقدر پر قدرت هستند که احتمال اینکه روند مسیر خودش را از این کندل ها بگیرد زیاد است.

نکته: در کانال ها دو طرفه معامله میکنیم و هر چه شیب کانال کمتر باشد ما با راحتی بیشتری وارد معامله دو طرفه می شویم



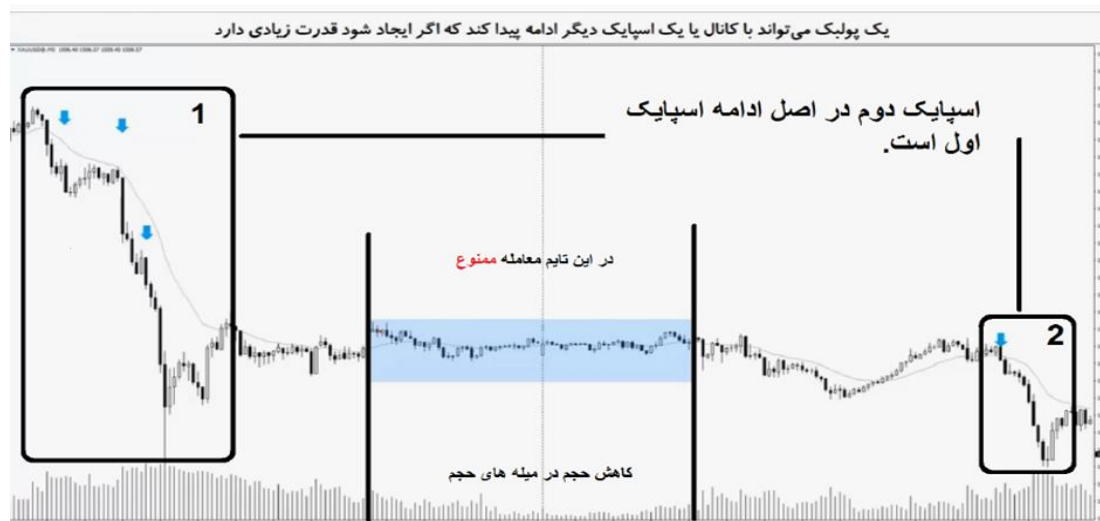
نکته: وقتی که قیمت از اسپایک می‌خواهد وارد تریدینگ رنج شود اولین اتفاقی که باید بیفتد این است که روند یک جا گیر کند و پولبک های متوالی بدهد و تلاش های نافرجام داشته باشد.

نکته: وقتی که وارد محدوده تریدینگ رنج می‌شویم دو تا محدوده باید مشخص کنیم که یک محدوده بالایی و یک محدوده پایینی می‌باشد که باید آن را از روی شدو های قیمت تشخیص دهیم.

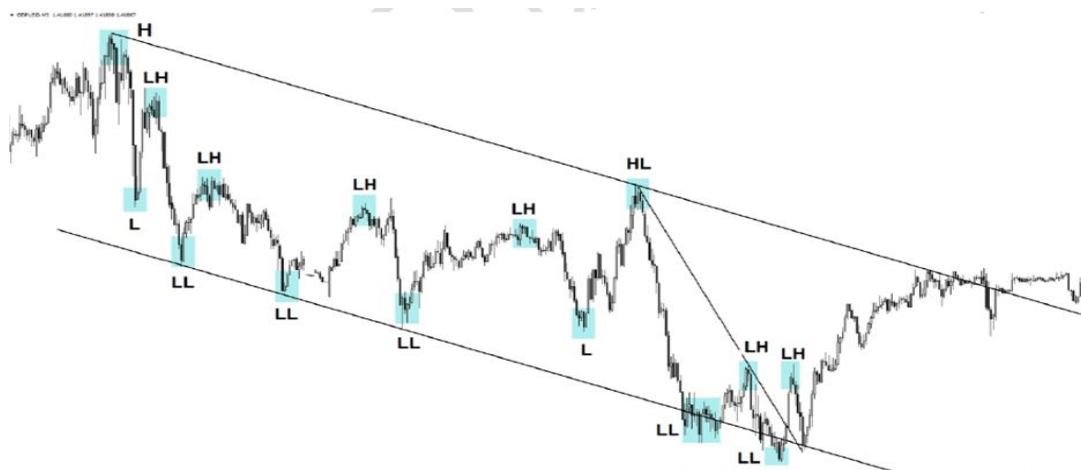


نکته: کندلی که هم کف جدید (پولبک) می‌زند هم سقف جدید نشان دهنده بجزوایی انتهای روند هستند و ما باید به کندل بعدی دقت کنیم.

نکته: پولبک ها میتوانند در قالب یک کندل یا چند کندل باشند.



کمترین چیزی که برای یک کانال نزولی احتیاج داریم تشکیل کف و سقف های پایین تر است.
(برای روند های صعودی معکوس است)



نکته: اینکه روند یک سقف و کف پایین تر ثابت کند برای ما کافی است که بفهمیم روند در حال تغییر است.

زمانی که کانال ضعیف یا روند ضعیف اتفاق می افتد تعداد بسیار زیادی سوینگ مثل الگوها را میتوانید روی چارت مشاهده کنید که شاید خطوط از هم جدا باشند اما تقریباً هنوز موازی هستند و رفتاری شبیه به تریدینگ رنج خواهند داشت که در این زمان در هر دو سمت معامله میکنیم:



نکته: وقتی ریوارد (انتظار شما از سود) بالا می رود احتمال وقوع هم می آید پایین.

کانال های باریک شبیه بریک اوت هستند تا یک تریدینگ رنج، یک اسپایک، در تایم فریم بالاتر هستند و می بایست تنها در جهت روند معامله کرد:



نکته: برای ورود به معامله عجله نکنید و صبر کنید بعد از بسته شدن یک کندل خوب وارد معامله شوید

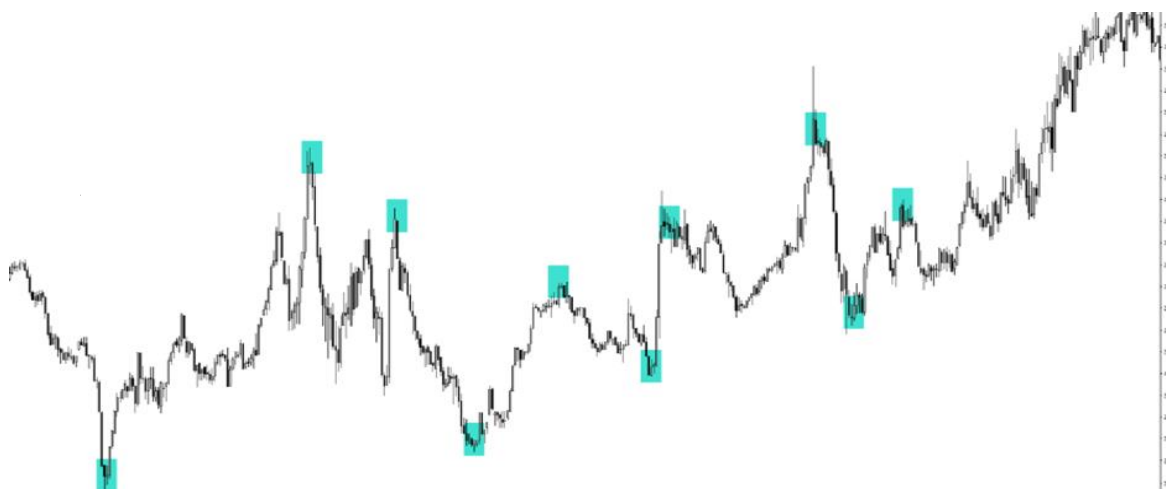
کانال های قوی پولبک های کوچکی دارند و شدیداً یکطرفه هستند:



نکته: در کانال های قوی فقط یک طرفه در جهت روند معامله می کنیم چون رفتار آنها شبیه به اسپایک است:



نکته : در کانال های ضعیف دو طرفه معامله میکنیم چون رفتار آنها شبیه به تردینگ رنج است:



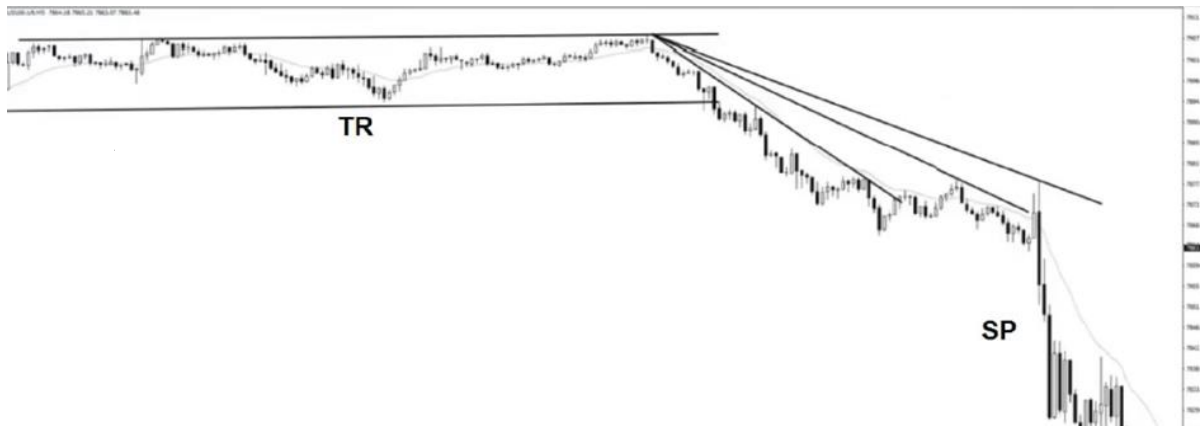
به کانالی ضعیف می گوئیم که:

1. کندل ها با یکدیگر اورلپ داشته باشند
2. بعد از کندل های روند دار ، نتواند همان روند را ادامه دهد و ضعیف شود
3. کندل های زیادی با سایه هایی در سقف باشند (در کانال صعودی)
4. کندل های زیادی با سایه هایی در کف باشند (در کانال نزولی)
5. پولبک های آشکاری و اغلب سوینگ های بزرگی داشته باشد
6. کندل های زیادی با بدنه صعودی در کانال های نزولی باشند و کندل های زیادی با بدنه های نزولی در کانال های صعودی باشند

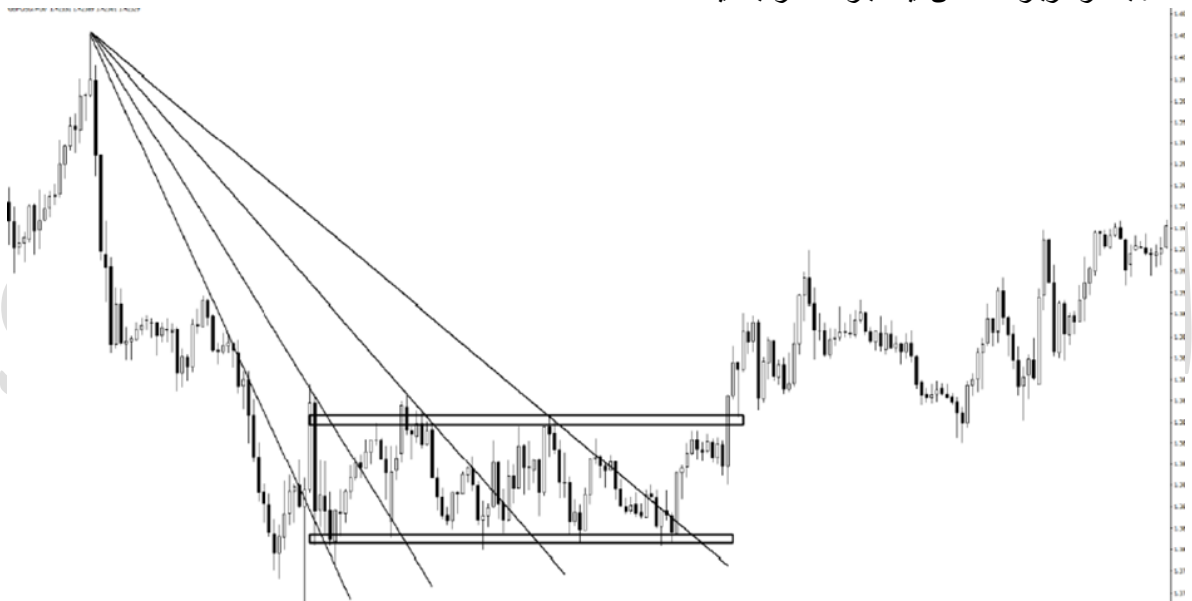
زمانیکه بعد از یک حالت تردینگ رنج با کندل های پرقدرتی بریک انجام میشود یعنی وارد فاز اسپایک شده ایم:



زمانی که بعد از یک حالت تریدینگ رنج با کندل های پر قدرتی بریک انجام می شود یعنی وارد فاز اسپایک یا کانال شده ایم:

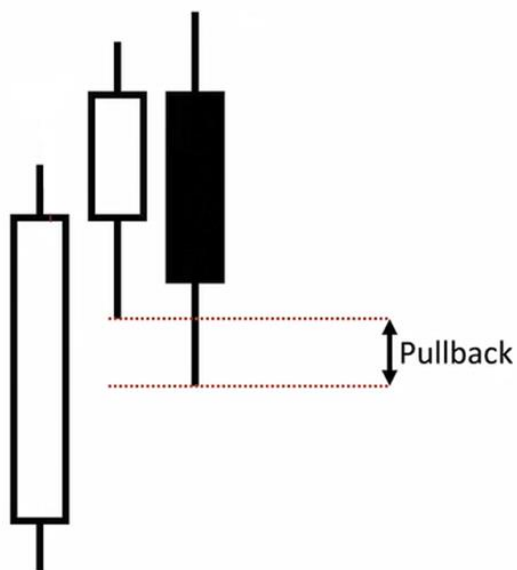


نکته: بعد از هر بار فلت شدن، یک بار کانال را بکشید:



نکته: به سادگی از روی هیچ چیز حتی یک ترند لاین رد نشوید!

Pullback



پولبک به زبان ساده : وقتی که یک کندل یک LOW پایین تر از کندل قبلی بزند و یا برعکس یک HIGH بالاتر از کندل قبلی بزند یعنی یک پولبک زده است

نکته : زمانی که تو یک ناحیه زیاد پولبک داریم ؛ یعنی در اون ناحیه داریم هی بالا و پایین میریم در تایم فریم پایین تر و این یعنی تریدینگ رنج

نکته: با شناخت این نوع از پولبک ها ما میتوانیم متوجه شویم که بازار کی از حالت اسپایک مستقیم وارد تریدینگ رنج شده و یا کی از حالت کانال وارد تریدینگ رنج می شویم

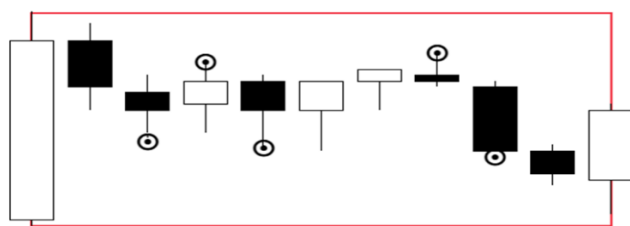
نکته: اول کانال (روند صعودی) و آخر کانال (در روند نزولی) می تواند برای ما کف تریدینگ رنج باشد و اول و آخر اسپایک هم میتونه برای ما با توجه به روند صعودی و نزولی ، کف تریدینگ رنج باشد

پولبکها به ما چه کمکی میکنند؟

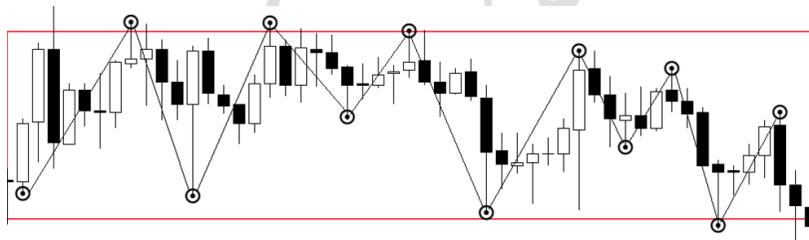
از طریق پولبک ها میفهمیم که از کجا داریم از فاز اسپایک وارد محدوده تریدینگ رنج و محدوده کانال میشویم.

نکته: اگر میخواهید بفهمید که درست تحلیل می کنید ببینید که آیا مارکت به حد سودهای شما واکنش نشان میدهد یا نه؟

نکته: وقتی در یک محدوده هی از بالا و پایین قیمت پولبک میزدند آن محدوده یک محدوده تریدینگ رنج است



اولین نقاطی که روند از انجا برمیگردد برای ما اهمیت دارد:

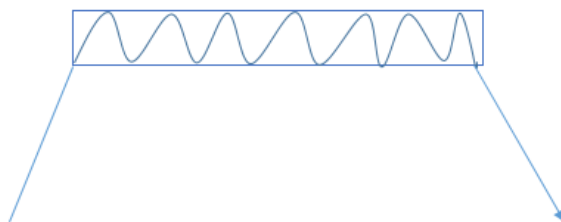


❖ **نکته مهم :** کانال همیشه باید در جهت اسپایک صورت می گیرد و اگر هم جهت نیست پس دارد تریدینگ رنج شکل می گیرد

تریدینگ رنج هم میتواند اکستند شود:

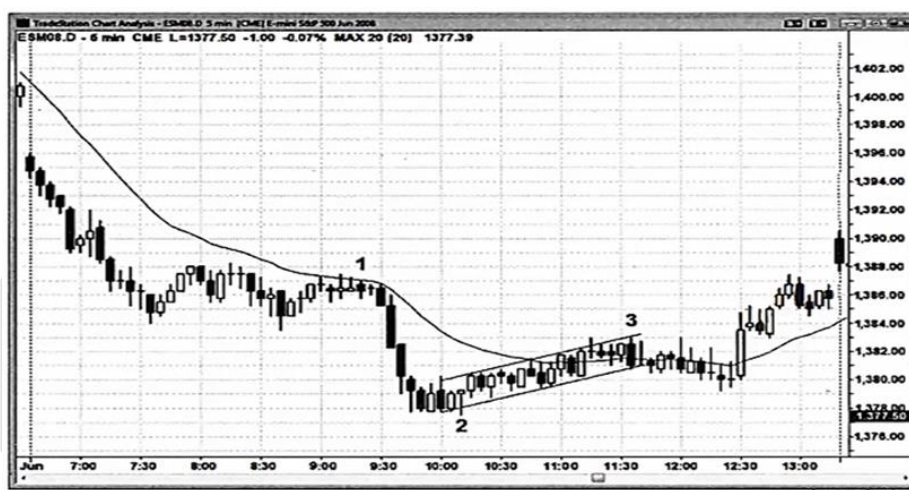


نکته: وقتی بعد از یک حرکت اسپایکی، تایم رنج زدن زیاد باشد احتمالاً حرکت اسپایکی قبلی کنسل میشه:



TTR : Tight Trading Range = تریدینگ رنج ، تنگ و کوچک

توضیح عکس پایین: ناحیه بین 2 تا 3 یک ناحیه تریدینگ رنج است زیرا هم پولبک های متوالی وجود دارد و هم بر خلاف اسپایک حرکت کرده



توجه: در این جور مواقع ترید کردن کار درستی نیست. زیرا بسیار فشارده و کوچک است و بیشتر مناسب اسکالپ سریع است

نکته: تریدینگ رنج می تونه در سایکل های مختلف به صورت کانال هم دیده شود

توجه: ابتدا سایکل بازار را در تایم فریم های 4 ساعت و 1 ساعت پیدا می کنیم و سپس در تایم فریم 15 دقیقه یا 5 دقیقه ترید می کنیم (در کنارش توجه ریزی به هفتگی و ماهانه هم داریم)

نکته: ما میتوانیم استاپ خود را در سایکل تریدینگ رنج، نصف کانال هم در نظر بگیریم معمولاً برای رسم کف و سقف تریدینگ رنج، از کلوز کندل ها استفاده می کنیم.



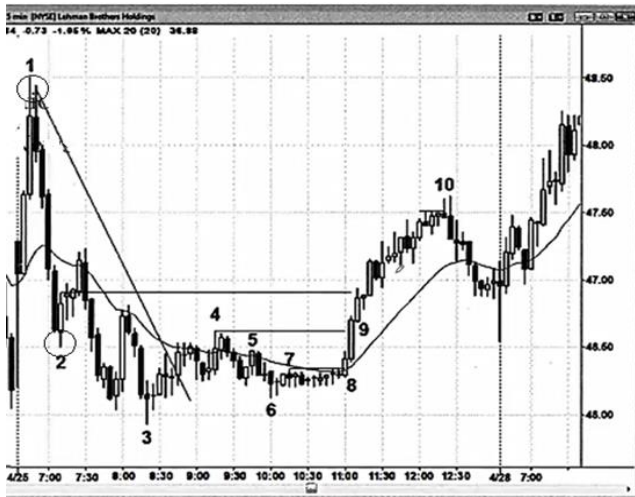
در تریدینگ رنج یکی از سیگنال های شکست این است که یک کندل بیاد کندل برگشتی اول رو بپوشاند:



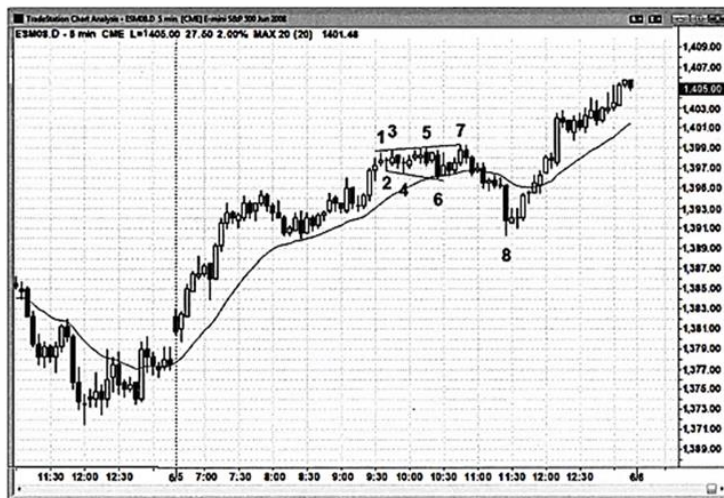
نکته: زمانی که کندل ها در تریدینگ رنج خیلی بهم اورلب دارند ما درانجا ترید نمی کنیم. (TTR)

توضیح عکس پایین: در عکس پایین کندل شماره 9 ، کل کندل های 8 ، 7 ، 6 ، 5 ، 4 و پوشاند (کندل شماره 2 اولین کندل برگشتی ما از شماره یک تا الان بود ، پس برای ما اهمیت دارد):

اولین تلاش ها برای بازگشت قیمت مهم اند



الگوی سیم خاردار



الگوی سیم خاردار همون TTR است.

نحوه شناخت (TTR): پولیک های بالا و پایین (متوالی) - اورلب داشتن کندل ها با هم - احتمالا دو سه تا کندل اول چند کندل دوجی یا پین بار میبینیم.

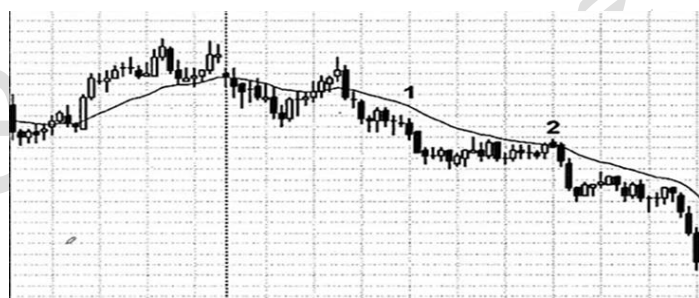
نکته مهم: اصلا در سیم خاردار معامله نمی کنیم.

نکاتی راجب سیم خاردار: 1- معمولا نزدیک EMA20 اتفاق می افتند 2- معمولا روند قبل خودش را ادامه میدهد 3- معمولا شکستش را خیلی جدی نمیگیریم.

نکته: تردیدنگ رنج صرفا به معنای دو خط موازی نیست!! (شرط اصلی تردیدنگ رنج ، زدن پولیک های متوالی هست)



اهمیت EMA و پولیک به ان:



نشانه های خروج از سیم خاردار:

- 1- با دیدن یک کندلی که تمام قبلی هارو بپوشاند
- 2- کندل که کندل های قبلی را پوشانده است در جهت روند قبلی باشد

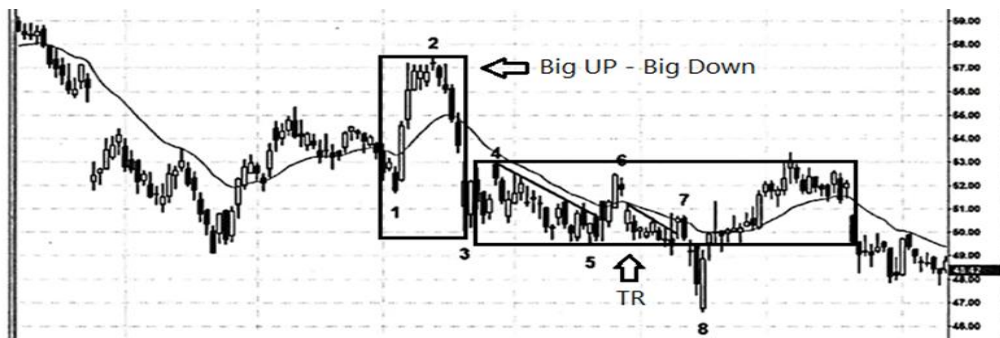


BIG UP – BIG DOWN

BIG UP, BIG DOWN



نکته : وقتی همچین اتفاقی رخ می دهد احتمالا بعدش تریدینگ رنج داریم:



نکته : احتمالا بعد از حرکت های تند و تیز و تنش دار (اخبار مهم) احتمالا بعدش تریدینگ رنج می بینیم.

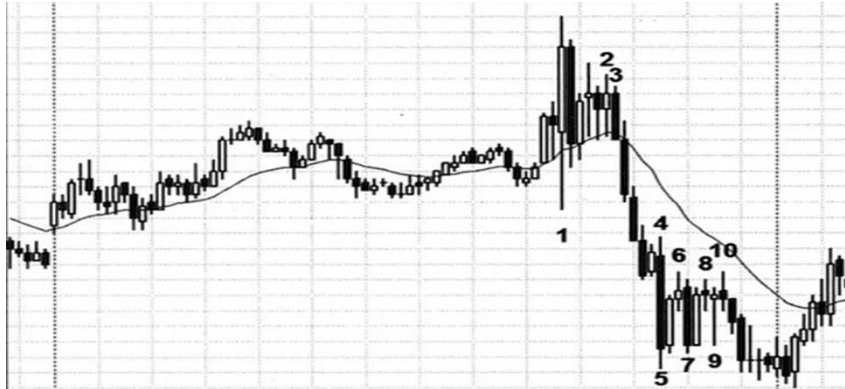
Big UP - Big Down



ما یک نوع تریدینگ رنجی داریم که REVERSAL هستند ، یعنی روند نزولی و میدن بالا و بلعکس ولی اغلب مواقع اون پایینا بهتر عمل می کند:



توضیح عکس پایین: کندل شماره یک ، کندلی است که سقف و کف آن خیلی از کندل های قبل خودش را پوشانده است و به این معناست که بعد از این کندل احتمالاً با تریدینگ رنج رو به رو هستیم و همچنین کندل شماره 4 یک کندلی است که کندل های بعدی را درون خودش جا داده و یک تریدینگ رنجی برای ما تشکیل داده است، در نتیجه کندل شماره یک و چهار برای ما اهمیت دارند



نکته: در تریدینگ رنج ما انتظار شکست نداریم بلکه انتظار اول و اصلی ما گرفتن شورت در سقف و گرفتن لانگ در کف است؛ (تماماً) حدود 70 درصد شکست ها در تریدینگ رنج ها شکست میخورند



دوتا لگ حرکتی
Two Leg



نکته : جایی که بازار نا واضح هست ما مجبور نیستیم وارد معامله شویم بلکه صبر میکنیم.
زمانی که پولبک ها خیلی رشد میکنند ، تأثیر و نفوذ روند قبلی که در آن بودیم از بین میرود .



توضیح : وقتی تردینگ رنج رخ میدهد مارکت سعی میکند به هر دو سمت حمله کند و آن را از هر دو سمت بشکند اما با هر بار تلاش نافرجام میماند و نمیتواند آن قدرت قبلی اسپایکی که داشته را ادامه دهد .

در این نواحی ما هم شدو بالایی و هم شدو پایینی داریم در اینجا میفهمیم که قدرت دارد بین خریدارن و فروشندگان تقسیم میشود و اینجاست که بازار را در سایکل تردینگ رنج در نظر میگیریم و با ایده هایی که در بازار تردینگ رنج داریم روی آن ترید میکنیم.

مثلا در پولبک یک روند صعودی ، معامله گر ها انتظار دارند که بریک اوت صعودی رخ دهد و صعود قیمت از سر گرفته شود .

یعنی اینکه وقتی بازاری یک اسپایک صعودی و یک پولبک میزند ، این پولبک نشان دهنده این است که قیمت دارد دو طرفه پولبک میزند و محدوده تردینگ رنج خود را میسازد.

معامله گرانی که در روند اسپایک وارد شدند با هر کندلی که در تردینگ رنج تشکیل میشود شک معامله گر ها به تغییر این روند بیشتر میشود و کم کم سعی میکنند از بازار خارج شوند و همین مورد هم باعث میشود که بازار حالت تردینگ رنج بگیرد.

اگر پولبک مانند تصویر پایین صورت بگیرد احتمال ادامه روند بیشتر است:



در تصویر زیر می بینیم که در سیگنال اول ما یک سیگنال خوب بدون کی بار داشتیم اما در کف بعدی یک سیگنال بار و کی بار خوب داریم که میتواند نقطه ورود خیلی خوبی باشد چون هم سیگنال بار و کیبار خوبی داریم و هم روی سطح حمایتی است و هم ، کلی شدو داریم .

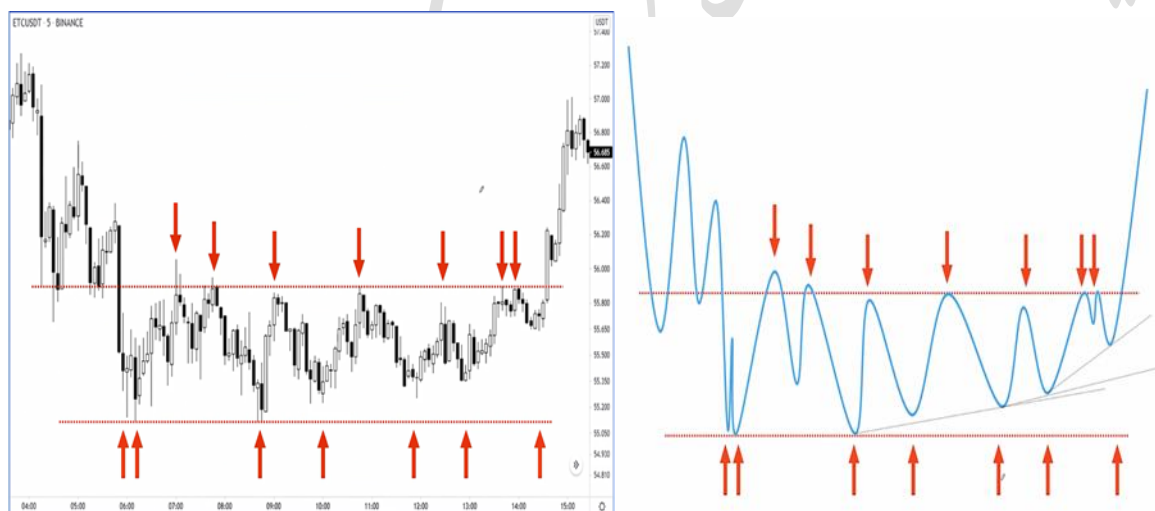
نکته 1: معامله گر های مبتدی با دیدن فشار خرید و فروش، وارد پوزیشن در جهت فشار میشوند(در تصویر نشان داده شده)

نکته 2: شما باید در جایی وارد شوید که ریسکتان کوچک و ریواردتان بزرگ باشد.

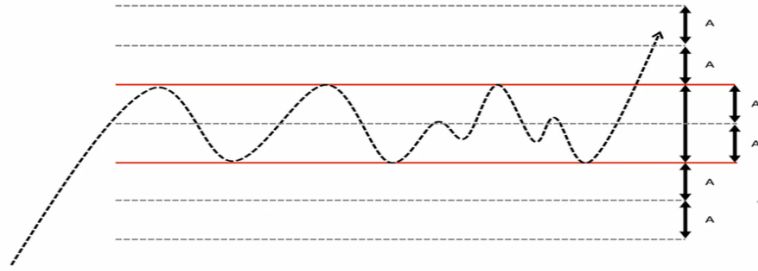
نکته 3: اگر در سیگنال اول و دوم وارد معامله نشدید ، دیگر وارد نشوید و صبر کنید تا در موقعیت دیگری وارد معامله شوید



نکته: معامله گران حرفه ای میدانند که در تریدینگ رنج ، 70 درصد مواقع قیمت با برخورد به سقف و کف بر میگردد.



نکته: در تریدینگ رنج معمولا نصف عرض تریدینگ رنج را، میتوانید استاپ بزارید ولی نه همیشه اما برای اینکه استاپ کمتری در تریدینگ رنج بخورید میتوانید از این روش استفاده کنید:



نکته: در دل تریدینگ رنج ها شما باید به دنبال نشانه هایی بگردید که بتواند شمارا مجاب کند برای برگشت قیمت ، زیرا میدانید که محدوده سقف و کف محدوده برگشت است پس وقتی که قیمت نزدیک به این محدوده ها میشود شما باید به دنبال الگوها بگردید.

مگنت: یک خاصیتی در بازار وجود دارد که به آن میگویند خاصیت مگنت یا آهن ربا این خاصیت باعث میشود که قیمت سریعاً به سطوح مهم خودش برگردد

هرچقدر بازار به سطوح مورد نظر نزدیک تر می شود حرکت آن نیز تندتر می شود .

اهداف قیمتی شامل: خطوط روند، سقف و کف کندل قبلی، عرض تریدینگ رنج ، عرض اسپایک و عرض گپ ها میشود .

نکته: برای تارگت گذاری اعداد رند میتوانند خوب باشند یا عرض های اسپایک ها که منظور همان $AB=CD$ است که لگ اول برابر است با لگ دوم .

نکته: تمام تریدینگ رنج ها می بایست به روند تبدیل شوند و شما میتوانید سر نخ های فشار خرید و فروش را قبل از این اتفاق در چارت ببابید و زودتر از بریک اوت برای سوینگ گیری وارد معامله شوید البته بخاطر داشته باشید که در تریدینگ رنج تنها BLSH میکنیم اما اگر فشار خرید و فروش درستی در چارت پیدا کنیم میتوانیم در جهت آن روند وارد شویم.

نکته: بریک اوت از تریدینگ رنج میتواند تبدیل به اسپایک شود:



نکته: بریک اوت از تریدینگ رنج میتواند تبدیل به کانال شود.:



اگر در دل تریدینگ رنج (در تایم فریم خودش) یک اسپایک دیدیم در واقع اون حرکت اسپایک نیست بلکه مگنت است (البته می تواند در تایم فریم کوچک تر اون حرکت یک اسپایک باشد)

پولبک بالا ، پولبک پایین = شروع یک تریدینگ رنج

+ پولبک می تواند حتی یک کوچولو پایین تر یا بالا تر از کندل قبلی باشد

+ پولبک خودش یک ترند است!

+ معامله کردن روی پولبک ها سخت هستند زیرا خلاف جهت شکل میگردند و ما نمی پذیریم خلاف جهت ترید کنیم.

+ اگر بعد از اسپایک قرار باشد کانال تشکیل شود (جهت اسپایک) یک اصلاحی تشکیل میدیم بعد دوباره ادامه میدیم ، توجه : ما پولبک ها را در یک کانال ، اصلاح در نظر نمیگیریم (تایم فریم برای ما در این نکته اهمیت دارد)



ایدی سون



BTCUSDT - 4h - BINANCE

3

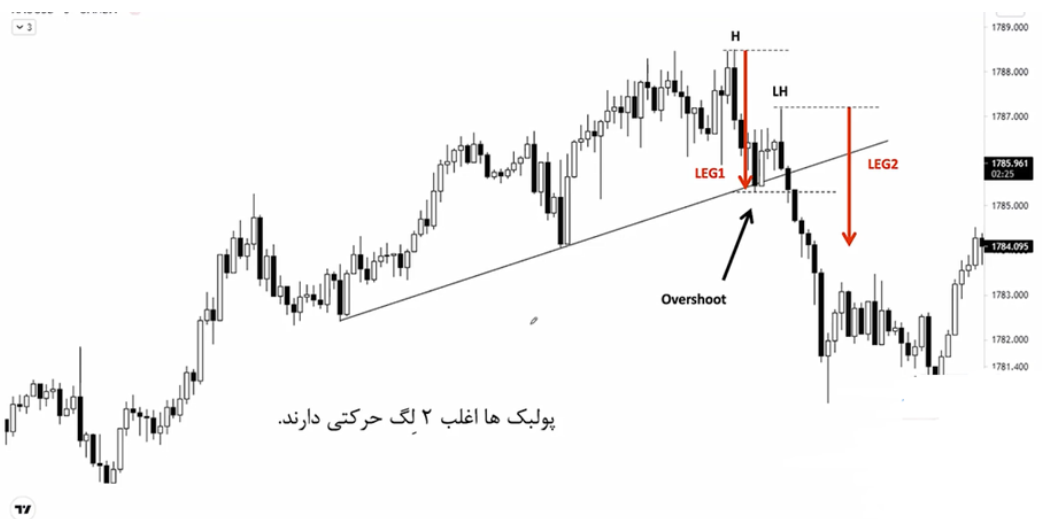


ما پولیک سطحی و عمیق داریم

سطحی (ساده) می تونه 2 الی 3 کندل باشد

عمیق (پیچیده) میتواند 3 الی 5 کندل به بالا باشد

+ ما در دل یک سایکل بزرگ در تایم فریم بزرگ می توانیم در تایم فریم کوچک تر یک سایکل دیگر داشته باشیم



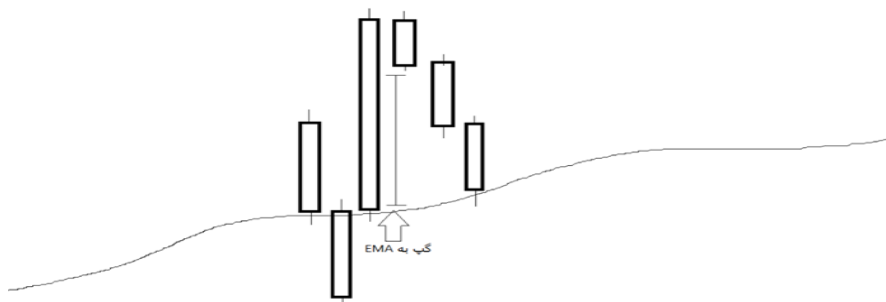
گپ : اگر بین دو تا نقطه اختلاف ایجاد شود می گویند گپ

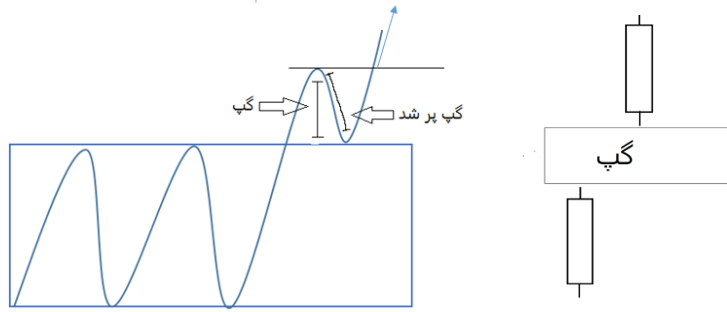
انواع گپ :

1- گپ به EMA

2- گپ به سطح کانال یا تریدینگ رنج

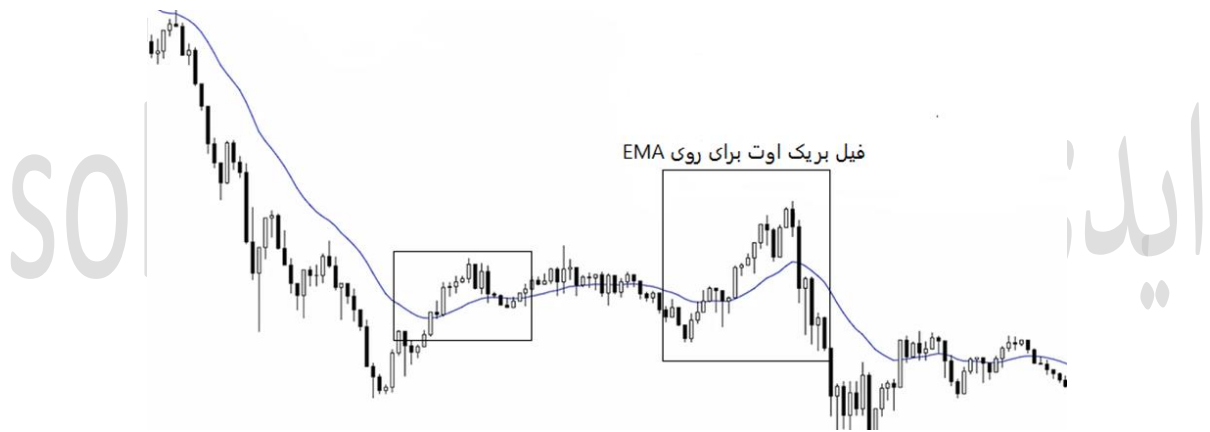
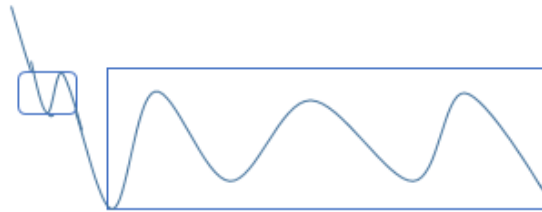
3- گپی که اوپن امروزش بالاتر از کلوز دیروزش باشد



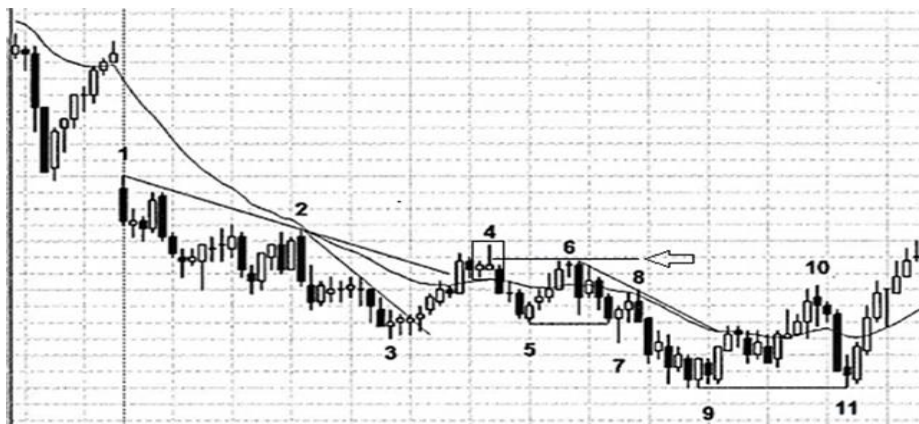


❖ نکته مهم: گپ ها معمولا پر می شوند

مهمولا ما بعد از این که دو لگ را تکمیل می کنیم ، بعدش وارد تریدینگ رنج میشیم:



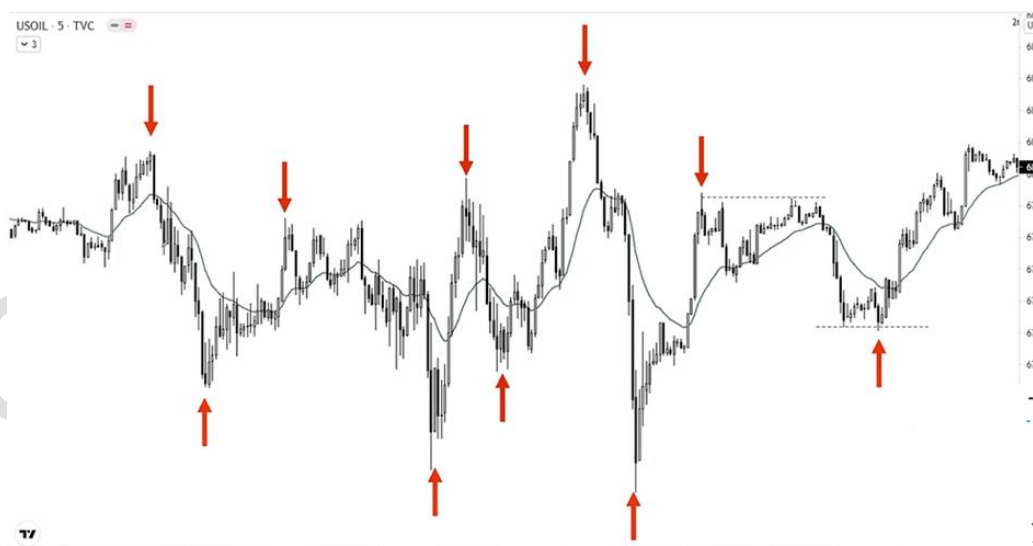
وقتی ما یک پین بار خوشگل داریم ، احتمال میدیم حرکت بعدی تا وسط های پین بار بیاد بعد بریزه یا بلعکس بره بالا:





وقتی ما از EMA خیلی فاصله میگیریم ، از اون ور هم خیلی سریع پرش می کنیم:

+ این اتفاق داخل TR خیلی اتفاق می افتند

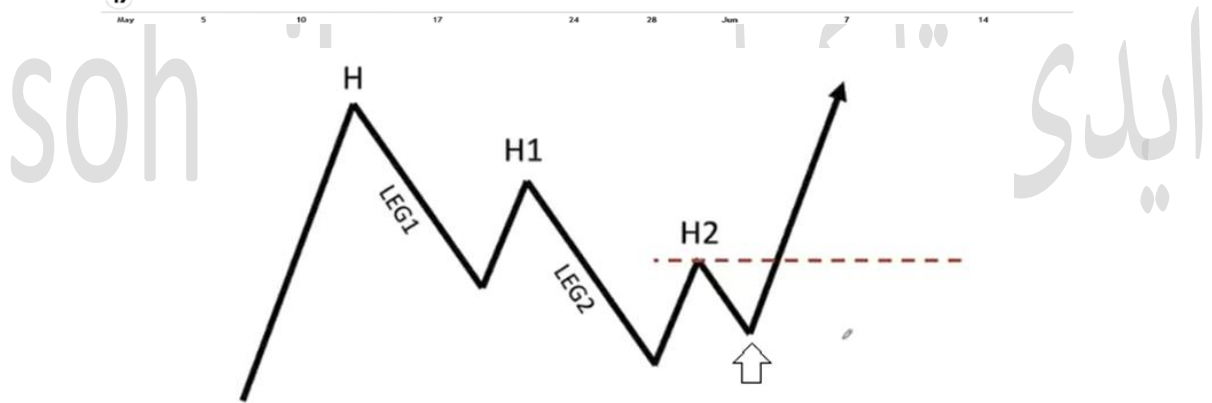


معمولا حرکت ها در 2 لگ اتفاق می افتند



+ وقتی میخوایم الگوی وج را ببینیم در ابتدا باید دنبال 3 تا سقف

+ واگرایی در الگوی وج می گردیم

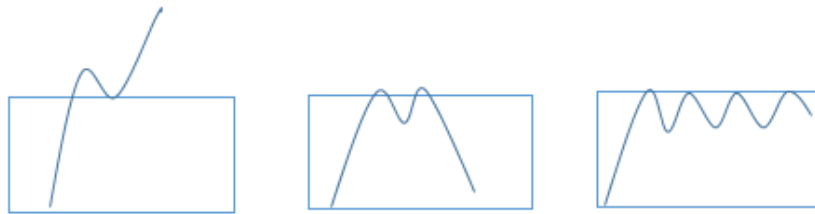


نکته: معمولا ما در الگوی وج در سقف الگو ، برخورد قشنگی به نقطه سوم نداریم



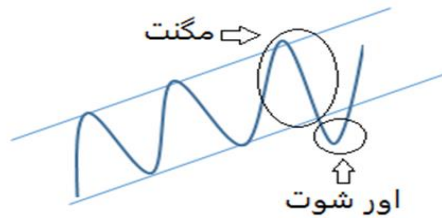


نکته: بعد از مگنت ما سه تا اتفاق می تونیم رقم بزنیم :



چند جایی که قیمت میتواند به انجا مگنت کند:

1- مگنت در ترند لاین



2- مگنت به اول کانال

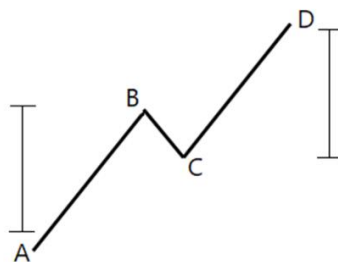
3- مگنه به خطوط بالا و پایین کانال

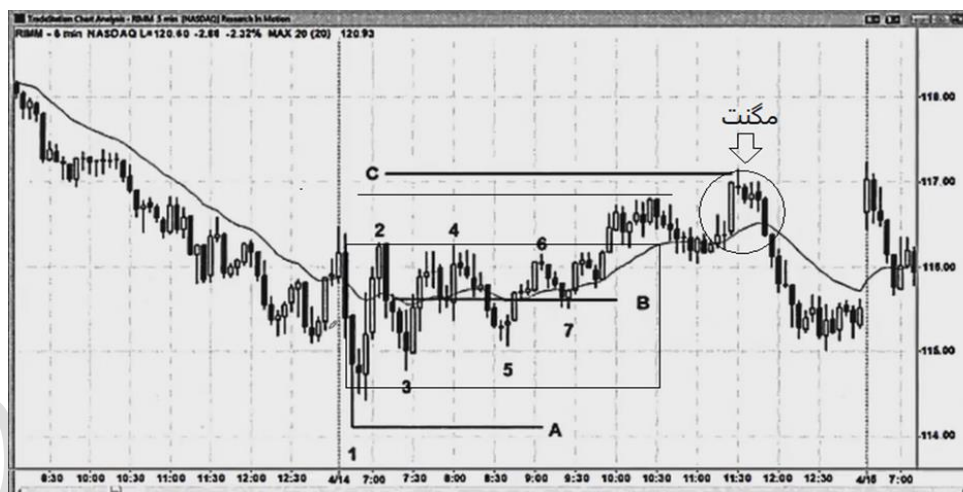
4- مگنت به نقاط شروع اسپایک یا اخر اسپایک

5- مگنت در تریدینگ رنج

نکته: حرکت های بیهویی می تواند یک مگنت باشد به یک نقطه ای.

نکته: مگنت به سیگنال بار و کی بار ما برخورد می کند زیرا در اون نقطه خریداران زیادی خوابیده است ، پس حد ضرر خود را مقداری پایین تر قرار میدیم





در اسپایک فاصله سقف ها و کف های کندل ها از همدیگر باید زیاد باشد و ما باید در چهره چارت متوجه این شویم که نسبت به قبل ما یک حرکت بمبی و شارپی داریم و این ویژگی است که اسپایک را با بقیه چارت جدا می کنند.

نکته: اسپایکها برابر هستند با بریک اوت ها (حرکت های هیجانی - فاندا و...) و در قسمت بریک اوتها بررسی میکنیم که تمام قوانینی که بر بریک اوتها ایجاد میمیشود و صادق هست در اسپایک هم صادق است.

نکته: در اسپایک ما فقط اجازه داریم معامله یک طرفه انجام دهیم یعنی به هیچ عنوان حتی اگر بین بار هم دیدید نباید خلاف اسپایک تردید کنید البته در مراحل اول این پینبارها را نمیگیریم و زمانی که حرفهای شدیم میتوانیم براساس استراتژییمان این پینبارها را هم بگیریم.

نکته: وقتی یک پین بار ایجاد میشود و فاصله آن با مووینگ اوریج خیلی زیاد است در اینجا امکان دارد یک اصلاح داشته باشیم تا مووینگ ما حالت منطقی خودش را ایجاد کند و پیش برود .

نکته: اسپایک فاز اول حرکت روند است اسپایک که قیمت به صورت پامپی نزول و صعود میکند وقتی که اسپایک شکل میگیرد انتظار اول 70 % این است که بعد از اسپایک قیمت یک کانال تشکیل خواهد داد و این کانال برای ما ایجاد موقعیت خواهد کرد.

نکته: برای رسم کانال بهتر است که از کف اسپایک کانال نکشیم .

نکته: در اسپایک معاملات یک طرفه است. در کانال 70 درصد در جهت کانال و 30 درصد در خلاف کانال است. اما در تریدینگ رنج ما BLSH انجام می دهیم یعنی خرید در کف و فروش در سقف .

پس مارکت سایکل اینگونه تشکیل میشود که در ابتدا ما یک اسپایک داریم بعد از آن کانال یعنی یک ترند در جهت اسپایک و بعد از آن مارکت که شروع میکند انرژی خودش را از دست دادن که در 80 % از مواقع وارد فاز تریدینگ رنج میشود .

برخی اوقات ممکن است که از فاز اسپایک مستقیماً وارد فاز منفی بشویم که این تشکیل یک الگوی V است و یا بعد از اسپایک وارد فاز تریدینگ رنج بشویم

نکته: اسپایک برای تشکیل شدنش نیاز دارد که حتماً یک بازار یک حالت رنج باشد یعنی یک بازار کمتر جهت داری باشد که وقتی بریک اوت میکند خوب خودش را نشان دهد

نکته: راس حرکت ما شروع با اسپایک است .

❖ **نکته مهم:** هرچقدر به بازار ساده نگاه کنی همون قدر هم احتمال پیشرفتمون بالا میره زیرا اگر هرچقدر در ذهنمون پارامتر های بیشتری اضافه کنیم، باعث می شود تصمیم های نهاییمون هم زیادتر شود نتیجه = باید پارامتر ها تصمیم گیریمون را همیشه محدود نگه داریم تا به تصمیم نهایی بهتر برسیم

Micro Channels

میکروکانال ، روندی است که در تمام فریم ها قابل مشاهده است و معمولاً شامل 2 الی 10 کندل است در این حالت بیشتر کندل ها یا خط روند را تاچ میکنند یا به آن نزدیک هستند و کندل ها معمولاً نسبتاً کوچک هستند.



نکته: یک خط روند کانال را میتوان در امتداد مخالف انتهای کندل ها ترسیم کرد که نتیجه یک کانال پاریک میشود که به آن میکرو کانال میگوییم .

میکرو کانال ها چه فرقی با کانال ها دارد؟

در این حالت بیشتر کندل ها یا خط روند را تاچ میکنند یا به آن نزدیک هستند و کندل ها معمولاً نسبتاً کوچک هستند . میکرو کانال ها بزرگترین تفاوتش با کانال ها این است که **هیچ پولبکی ندارد** .

(میکرو کانال صعودی نشانه ای از فشار خرید است و دلیل این که پولبک ندارد این است که خریداران اجازه نمیدن قیمت بیاد یک LOW پایین تر از کندل قبلی بزند.)

(میکرو کانال نزولی نشانه ای از فشار فروش است و دلیل این که پولبک ندارد این است که فروشتندگان اجازه نمیدن قیمت بیاد یک HIGH بالاتر نسبت به کندل قبلی بزند .)

برعکس کانال های مرسوم که پولبک در آنها مشترک است ، میکرو کانال ها پولبک ندارند

و یا به ندرت پولبک کوچکی دارند. و اگر زمانی که پولبک کوچکی اتفاق افتاد شما میتوانید آن را میکرو کانال های پشت سر هم نام ببرید مثلاً وقتی پولبک کوچکی زده شد اون میکرو کانال باید با میکرو کانال بعدی جدا در نظر گرفته شود

نکته: زمانی که میکرو کانال ها پشت سر هم در یک جهت تشکیل میشوند میتوانیم آن ها را به هم وصل کنیم و یک کانال بسازیم .



نکته: محیطی که در آن میکرو کانال اتفاق می افتد ، نحوه معامله کردن بر روی آن را تعیین میکند

هر دو میکرو کانال صعودی و نزولی میتوانند به سمت بالا یا پایین بریک اوت داشته باشند .

جمله اول بالا یعنی اینکه **همیشه به کانتکست** دقت داشته باشید و کل مجموعه را در نظر بگیرید و ببینید که میکرو کانال کجا تشکیل میشود که با آن خرید یا فروش کنیم (محدوده کلی را در نظر میگیریم و توجه میکنیم که میکرو کانال در کجا دارد تشکیل میشود).

نکته: میکرو کانال صعودی یا نزولی هر دو میتوانند هم از بالا و هم از پایین شکسته شوند و این کانتکت هست که مشخص میکند که از بالا میشکند یا از پایین.

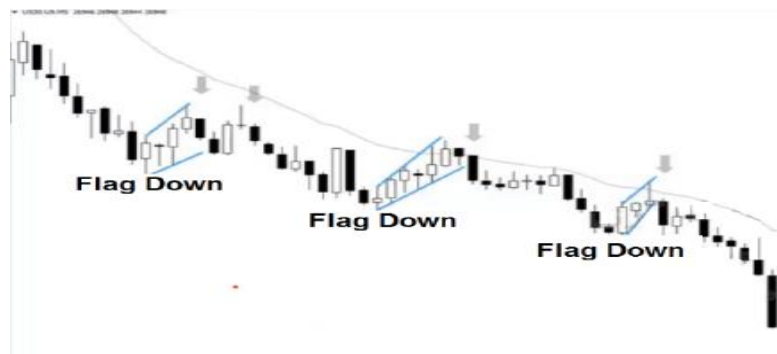
میکرو کانال صعودی در روند نزولی تلاشی است برای برگرداندن روند ، بنابراین مبیایست شکست بخورد .

چرا شکست میخورد؟ چون میدانیم که 80 درصد تلاش ها برای برگشت روند شکست میخورند.

پس اگر میکرو کانال صعودی در روند نزولی تلاشی باشد برای برگرداندن روند ، محکوم به شکست خوردن است.

در یک روند نزولی قوی با اولین بریک اوت نزولی وارد پوزیشن فروش شوید ، در یک روند نزولی ضعیف برای دومین سیگنال فروش صبر می کنیم و یا صبر کنید تا بریک اوت نزولی که اتفاق افتاده است یک پولبک انجام دهد

نکته : در حالت روند نزولی ، میکرو کانال صعودی ساخته میشود، که می بایست در کف هر قیمت درخواست فروش قرار داده شود (با فلش نمایش داده شده) :



نکته: میکرو کانال به ظاهر کوچک است اما سود های بزرگی ایجاد میکند.

میکرو کانال نزولی در روند نزولی که بریک اوت های صعودی ، تلاش برای برگشت قیمت هستند و تلاش برای برگشت در روند پر قدرت شکست می خورند:



توضیح : ما در یک روند نزولی ، میکرو کانال های نزولی ای داریم که امکان دارد یک تلاش هایی برای برگشت قیمت شکل بگیرد و وقتی که یک کندل HIGH بالاتر از HIGH قبلی بزند ما این احتمال و در نظر می گیریم که این کندل شکست می خورد زیرا در یک روند نزولی پر قدرت قرار داریم ، در نتیجه در اون کندل وارد معامله فروش می برگشت قیمت شکل میگیرند ولی این تلاش ها برای برگشت ، در یک روند پر قدرت به شکست ختم می شود

نکته : در این حالت هم می توانیم در سقف کندل بفروشیم و در کف کندل

میکرو کانال صعودی در روند صعودی را با بریک اوت های صعودی که تلاش برای برگشت قیمت هستند معامله میکنیم:



نکته: در این حالت در کف کندل قبلی میخریم، همچنین در بالای سقف کندل پولبک میخریم .

نکته: بعد از چندین اسپایک مشاهده میکنید که قسمت با موبینگ 20 فاصله زیادی دارد و در سقف تشکیل یک پین بار داده بدانید که این بی دلیل نیست و احتمال 60 درصد امکان دارد که قیمت یک اصلاح داشته باشد این اسپایک های زیاد باعث میشود که قیمت فرسوده شود و این باعث یک اصلاح میشود

میکرو کانال نزولی در روند صعودی تلاشی برای برگرداندن روند است بنابراین میبایست شکست بخورد .

نکته: وقتی روند صعودی است و میکرو کانال نزولی ساخته میشود و بخاطر اینکه 80 درصد تلاش ها برای تغییر روند شکست میخورند پس ما این را به مصابه ادامه روند میگیریم تا برگشت روند، و با این میکرو کانال ها به این سبک معامله میکنیم

وقتی که بازار مانند تصویر پایین شروع میکند کندل هایی شبیه کندل های اسپایک و بریک اوت ایجاد میکند بازار شروع میکند یک میکرو کانال نزولی تشکیل دهد .

در این حالت فلگ صعودی (میکروکانال نزولی) ساخته می شود، که می بایست در هر سقف قیمت درخواست خرید قرار داده شود



نکته: در یک روند صعودی قوی با اولین بریک اوت صعودی وارد پوزیشن خرید شوید در یک روند صعودی ضعیف برای دومین سیگنال خرید صبر کنید و یا صبر کنید تا بریک اوت صعودی که اتفاق افتاده است یک پولبک انجام دهد.

بحث میکرو کانال ها اینجا به پایان میرسد پس تا به اینجا ما 4 تا میکرو کانال داشتیم :

1. میکرو کانال نزولی در روند صعودی
2. میکرو کانال صعودی در روند نزولی
3. میکرو کانال صعودی در روند صعودی
4. میکرو کانال نزولی در روند نزولی

میکرو کانال ها برای تریگر گرفتن و نقطه ورود به معامله خیلی عالی است

گپ = بریک اوت = اسپایک

توضیح: اسپایک خودش برابر است با یک روند قوی که ما به همه ی روندهای قوی میگوییم بریک اوت پس از این به بعد در ذهن ما مفاهیم بریک اوت برابر است با اسپایک و قوانین معامله کردن بریک اوت ها با اسپایک ها برابر میشوند اگر اسپایک داخل تریدینگ رنج نباشد (زیرا پادمون هست که قوانین اسپایک یک طرف معامله کردن بود ولی در تریدینگ رنج ما یک طرفه معامله نمی کنیم)

ما به چی چیزهایی بریک اوت میگوییم؟

1. هر نمودار شامل سه قسمت بریک اوت (اسپایک) ، کانال و تریدینگ رنج است که بریک اوت بخشی مهمی از این چرخه است که با کانال ادامه پیدا میکند .

2. کندل روند دار بزرگ باشد .

3. یک سری از کندل های روندی کوچک و بزرگ پشت سر هم باشد (زیرا همین کندلا در تایم فریم بالاتر یک کندل بزرگ هستند)

چه چیزی بریک (شکسته) میشود؟

تریدینگ رنج

پولبک

خط روند

میانگین متحرک

سقف یا کف کندل های قبلی

تریدینگ رنج

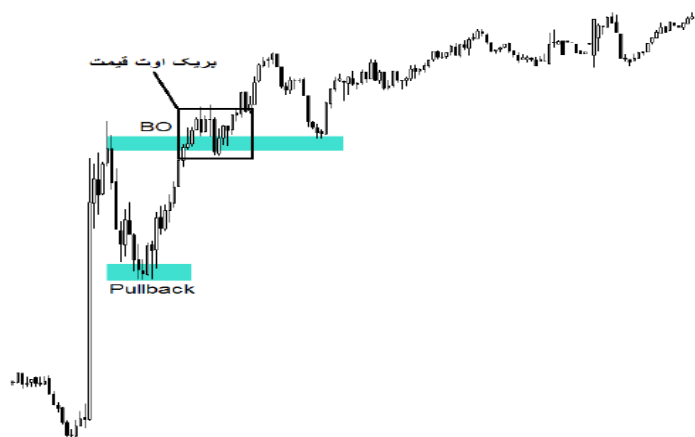
شکسته شدن تریدینگ رنج ها برای ما خیلی مهم است پس برای آن اهمیت قائل میشویم و با آن ترید میکنیم.

خب! در بخش تریدینگ رنج ها گفتیم که ۸۰ درصد تلاشها برای بریک اوت تریدینگ رنج شکست میخورند حالا اگر تریدینگ رنج بخواهد شکسته شود ما باید در نواحی سقف و کف یک کندل قوی پر قدرت مشاهده کنیم و پس از کندل پر قدرت ترجیحا یک کندل دیگر صبر میکنیم و اگر کندل بعدی در جهت کندل قبلی بود یا بسیار هیجانی بود وارد معامله میشویم

پولبک

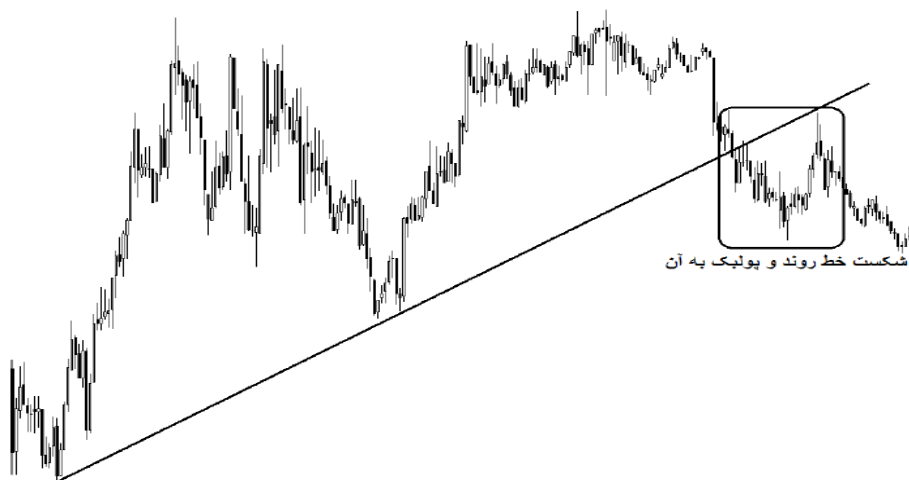
ما میدانیم که تریدینگ رنج برابر است با پولبک ها .

پولیکی که به یک سطح زده میشود اگر سقف قبلی خود را بشکند جزو بریک اوت ها میگیریم



خط روند

یکی از مهم ترین شکست ها شکست خط روند است. بریک اوتی که از سطح دینامیکی اتفاق میوفند خیلی مهم است و ما هم جزو چیزهایی که برای ما در بریک اوت مهم است قرارش میدهیم.



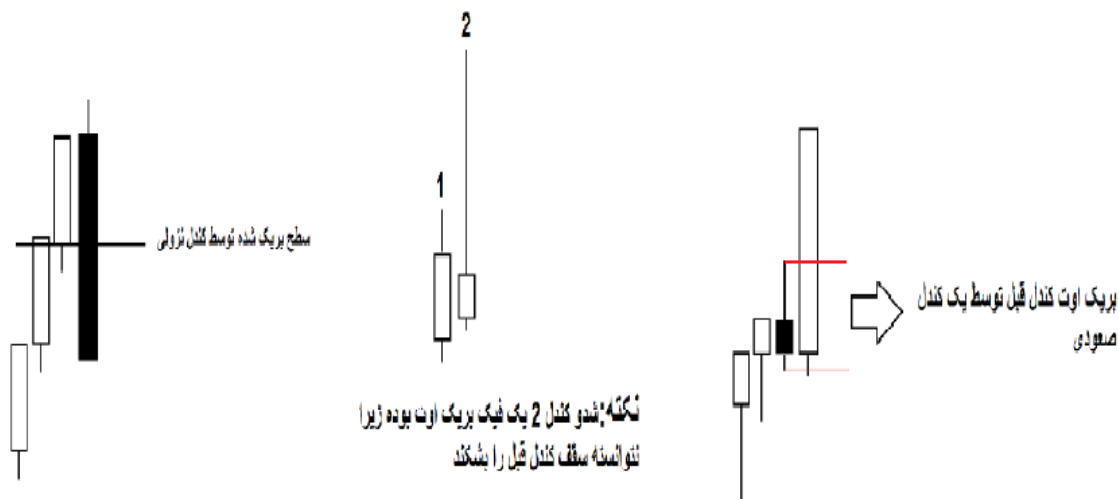
میانگین متحرک

بریک کندل هاز مووینگ EMA20 برای ما خیلی مهم است اما صرفا به این روش تردید نمیکنیم ، این یک استراتژی است اما ما به این سادگی و مسخرگی به چارت نگاه نمیکنیم چون بازار اصلا برایش مهم نیست که این مووینگ برایش چه اتفاقی می افتد، زمانی ما بر این اساس تردید میکنیم وقتی که کندل ، مووینگ 20 را بریک کند و ستاپ معاملاتیمان هم آن را تایید کند .

سقف یا کف کندل های قبلی

گذشتن قیمت از سقف و کف کندل قبلی بریک اوت است و اگر قیمت حتی تلاش کرد سطح کندل قبلی را بشکند اما موفق به شکست نشد آن یک فیک بریک اوت است.

اگر نمی بینید که چه چیز بریک شده است اهمیت ندارد اگر در آن محدوده یک کندل روند دار وجود داشته باشد پس بریک اوت اتفاق افتاده است با این نتیجه گیری ، میتوانید بریک اوت ها را تشخیص دهید



نشانه های بریک اوت قوی:

- کندل های روند دار بزرگ
- چندین کندل پشت سر هم
- کلوز ها نزدیک به سقف (سایه های کوچک) (در کندل نزولی کلوزها نزدیک به کف)
- کلوز ها بالای سقف کندل قبلی
- کلوز اطراف و بالای مقاومت (خط روند، سقف قبلی، میانگین متحرک، اعداد رند و...)
- اورلپ کوچک
- شتاپ معاملاتی در حالت خوبی باشد
- شکاف ها (گپ ها)
- اندازه گیری حرکت

نکته: بزرگترین نقطه قوت بریک اوت، احتمال بالا و ریوارد خوب است.

نقاط اشتراک بریک اوت ها

در روند ها تلاش ها برای برگرداندن قیمت بریک اوت محسوب میشوند

۸۰ درصد از تلاش های برای برگشت قیمت شکست میخورد

برگشت ها تبدیل به پولبک یا مکث در روند می شوند

و در نهایت روند ادامه پیدا میکنند

۸۰ درصد از تلاش ها برای برگشت قیمت شکست می خورند

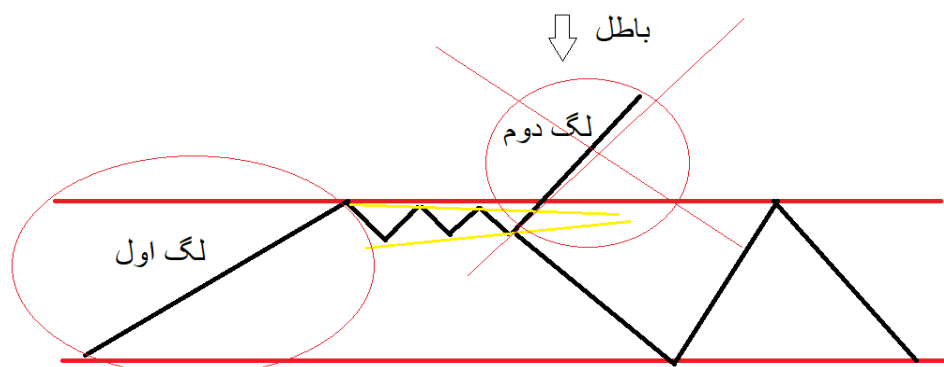


نکته: رفتار هر شاخص متفاوت است فرض کنید داو جونز یا EURUSD یک ادم است همانطور که رفتار اشخاص بایدیگر متفاوت است رفتار هر یک از شاخص ها و ارزها با یکدیگر هم متفاوت است .

سوال: اگر همه شاخص ها و ارزها با یکدیگر فرق دارند پس این آموزش ها برای چه هست؟ ببینید ماهمه انسان هستیم و یکسری خصوصیات کلی داریم مثل اینکه غذا میخوریم ، نیاز اولیه زندگیمان را باید برطرف کنیم اما نکته اینجاست رفتار هرکس در برطرف کردن نیازها به مقدار متفاوت است حالا در شاخص ها هم اینگونه است ممکن است نوع شکست ها نوع پولبک ، سیکل و... متفاوت باشد

+برسی بریک اوت ها در تریدینگ رنج

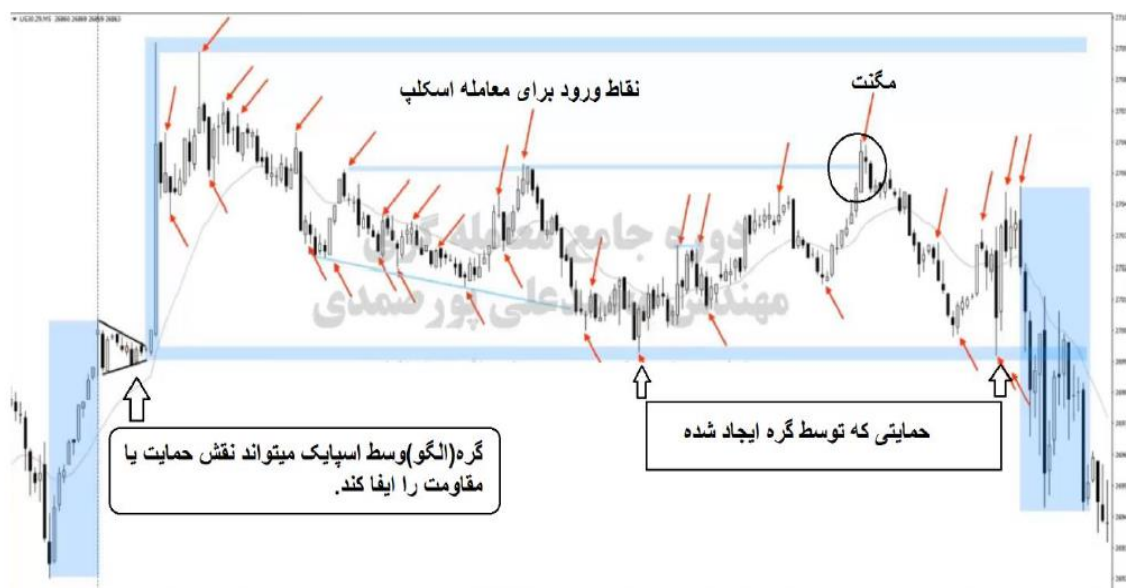
در تریدینگ رنج ها ، به دلیل خاصیت آهن ربا اسپایک به سقف زده میشود اما لگ دومی وجود نخواهد داشت . و برعکس تنها در 20 درصد مواقع بریک اوت موفق خواهد داشت



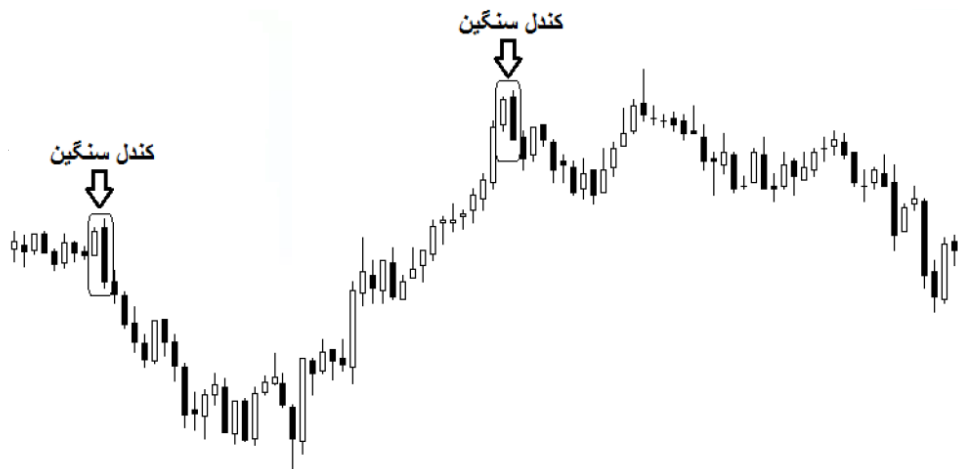
نکته: 80 درصد بریک اوت ها در تریدینگ رنج ها منجر به برگشت قیمت به سطح مقابل میشوند

نکته: اگر کندلی از high, low کندل قبلی بالاتر رود بریک اوت شده است اما اگر کندل بروند و برگردد فیک بریک اوت تشکیل شده است و در فیک بریک اوت ها شما میتوانید وارد معامله معکوس بشوید.

نکته: زمانی که اسپایک تشکیل میشود در وسط آن یک گره ، الگو تشکیل میشود اگر محدوده این الگو را به صورت استاتیکی ادامه دهیم محدوده های خیلی خوب برگشتی را برای ما میسازند و به سادگی قیمت نمیتواند این سطح را بشکند.



کندل سنگین برگشتی: به کندلی نزولی که open آن بالای close کندل صعودی باز شود کندل سنگین می‌تواند سیگنال برگشتی باشد.

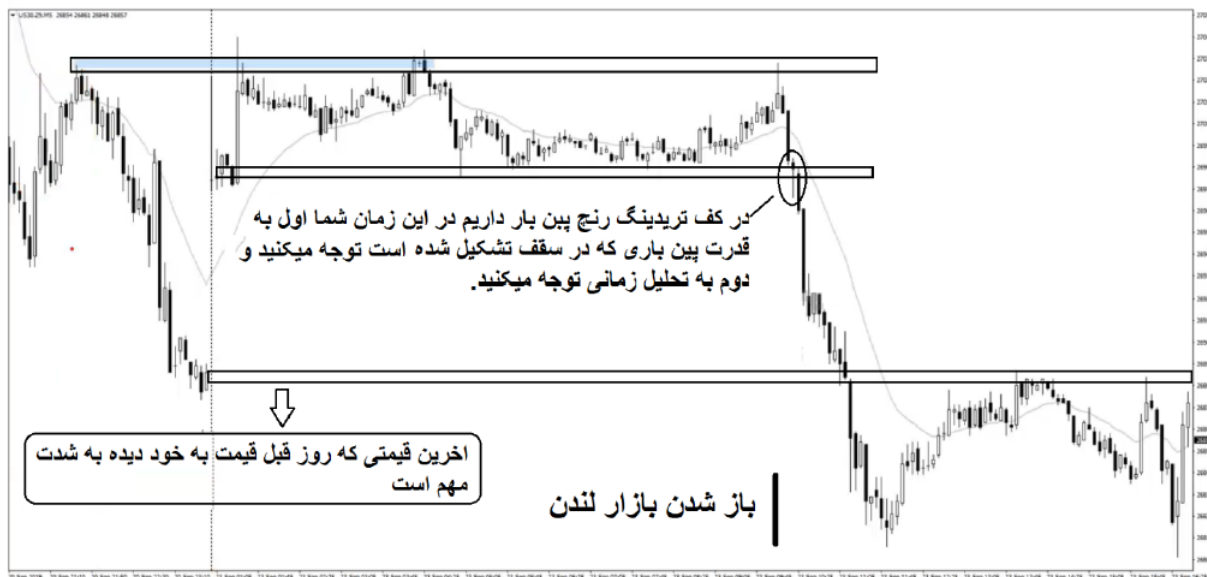


نکته: اگر معامله گر ها اعتقاد دارند که خریداران در بالا یا پایین یک کندل منتظر هستند ، میبایست بخرند و همینطور بالعکس اگر مطمئن نیستند میبایست صبرکنند .

در شکست بریک اوت ها معامله گران میبایست به دنبال سطحی باشند که مرز فشار خرید و فروش است .

نکته : آخرین قیمتی که دیروز دیده شده است به شدت مهم است و میتواند نقش حمایتی و مقاومتی را ایفا کند .

در شکست بریک اوت ها، معامله گران میبایست به دنبال سطحی باشند که مرز فشار خرید و فروش باشد



یک بریک اوت شکست میخورد یا برمیگردد ؟

این مهم ترین موضوع در معامله گری است چرا که موارد زیر را مشخص میکند :

• نقطه ورود

• حد محافظ

• حد سود

• و هرکاری که ما به عنوان معامله گر انجام میدهیم

نکته: به خاطر داشته باشید که هر کندل روند دار یک چیزی را بریک می‌کرد و همچنین هر بریک ، بزودی یا بعدا شکست می‌خورد و هر سایه یک بریک اوت شکست خورده است .

هر بریک اوت شکست خورده می‌تواند تبدیل به برگشت قیمت شود و یا پولبک زده و ادامه روند را بسازد



نکته: تصمیم‌گیری برای اینکه قیمت برگشت خواهد خورد و یا ادامه خواهد داشت به این صورت است که اگر احتمال بهتری برای هر یک وجود دارد شما در یک مرز قیمتی قرار دارید که برای شما معادله معامله گر مثبت خوبی ایجاد میکند .

نکته: اگر احتمال برد معامله ۶۰ درصد بود میتوانید ریوارد ۱:۱ یا ۱:۲ بگیرید. اما اگر احتمال برد ۴۰ درصد بود حق ندارید ریوارد ۱:۱ بگیرید.

بریک اوت ها میتوانند برای چندین کندل ادامه پیدا کنند و نیازی به اسکالپ نیست و اینگونه معمولاً معادله معامله گری بسیار خوبی ایجاد میکنند .



سه مرحله بریک اوت

• بریک

یا توسط کندل روند دار، یا مجموعه ای از کندل های روندی اتفاق می افتد.

• شکست خوردن

در نهایت، یک تلاش برای شکست خوردن بریک اوت و برگشت قیمت اتفاق می افتد.

• برگشت یا ادامه روند؟

هر شکست خوردن بریک اوت یا تبدیل به برگشت میشود و یا تبدیل به پولبک که بعد از پولبک بریک اوت ادامه پیدا میکند و تبدیل به روند میشود

نکته: برای اینکه متوجه شوید که بریک اوت شکست خواهد خورد و یا ادامه خواهد داد باید به فشار خریداران و فروشندگان دقت کنید اگر به طور واضح یک سمت از خریداران یا فروشندگان قوی تر بودند، نشان دهنده ادامه روند توسط آنهاست اگر قدرت برابر بود نیاز دارید برای کندل های بعد صبر کنید اگر هنوز واضح نیست باز صبر کنید

نقطه ضعف بریک اوت ها

ریسک بالایی دارد .

چون احتمال شکست در تردید رنج ها هست اگر در تردید رنج ها خیلی بخواهید با بریک اوت ها وارد شوید ۸۰ درصد بریک اوت ها شکست میخورد پس باید حواستان باشد با کانتکت درست وارد معامله شوید .

• میبایست تغییر حجم معاملاتی داشته باشید.

• حالت احساسی دشواری دارد.

دلایلی که بریک اوت حالت روانی دشواری دارد

• ریسک زیاد شده و به حالت اسپایک درآمده است.

• نیاز به تغییر سبب در حالت روانی شما خلل ایجاد میکند.

• ترسناک و پر استرس است.

• تصمیمات با تغییر در هر واحد قیمت قابل تغییر است.

• زمان کافی برای مدیریت این حالات وجود ندارد.

مدیریت تصمیمات

• آیا وارد معامله شوم یا خیر؟

• حد ضرر را کجا قرار دهم؟

• حجم معاملاتی چه مقدار باشد؟

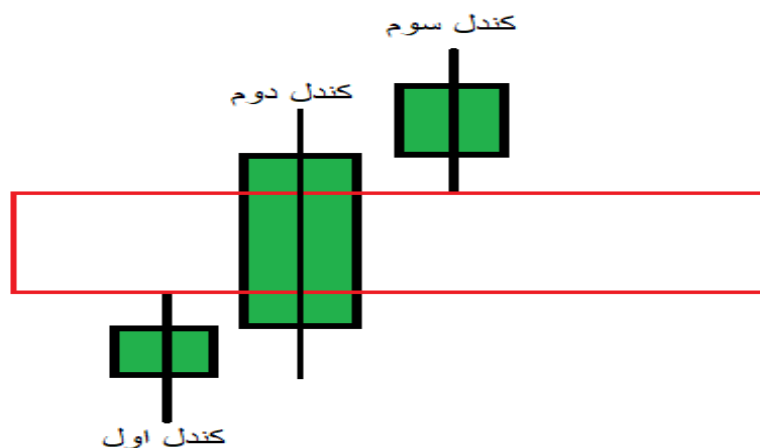
• حد سود در کدام نقطه قرار گیرد؟

Gaps

در حالت اصلی پرایس اکشن بریک اوت و گپ در یک گروه می‌گنجد

نکته: اگر میخواهید بدانید که سیستم و استراتژی که دارید درست کار میکند باید ببینید که آیا قیمت روی TP2 های شما چه واکنشی نشان میدهد اگر واکنش نشان داد میتوان گفت که سیستم شما درست است و بانک ها هم از همین سیستم استفاده میکنند .

فاصله بین کندل اول و کندل سوم را گپ می گویند



نکته: بریک اوت (اسپایک)ها و گپ ها را میتوان به عنوان کندل روند دار در نظر گرفت .
به طور کلی ما چهارنوع گپ در بازار داریم :

1. بریک اوت
2. فشار
3. خستگی
4. معمولی

بریک اوت

زمانی که یک گپ در ابتدای یک حرکت ایجاد میشود آن یک بریک اوت گپ است ، بریک اوت گپ صعودی در این حالت قیمت بسته شدن این کندل در سقف قبلی است



گپ فشار

وقتی بعد از ۱۰ الی ۳۰ کندل در روند برای مدتی فشار خرید متوقف میشود و پس از آن ترند بار صعودی پیدا میشود و احتمال شروع روند (ادامه روند) را زیاد می کند .



گپ خستگی

فشار خرید و فروش در ۱۰ یا بیشتر از ۱۰ کندل ادامه خواهد داشت در نواحی نزدیک به مقاومت یا حمایت یک کانتکست خوب برای یک پولبک بزرگ تشکیل میشود قیمت بعد از این گپ برگشت خواهد خورد **نکته:** این گپ معمولاً آخر روند ایجاد میشود.



گپ معمولی

هر ترند بار یک گپ محسوب میشود اکثر آنها ارزش پیش بینی و دنبال کردن را ندارند معمولاً در تری‌دینگ رنج ها میدهد

نکته: این گپ در تری‌دینگ رنجها به وفور دیده میشود.



ایدی تلگرام : soheilwvx

ایدی تلگرام : soheilwvx

ایدی تلگرام : soheilwvx

ایدی تلگرام : soheilwvx

ایدی تلگرام : soheilwvx

ایدی تلگرام : soheilwvx

ایدی تلگرام : soheilwvx

ایدی تلگرام : soheilwvx

ایدی تلگرام : soheilwvx